



**Jeudi 1<sup>er</sup> décembre 2022**  
**Abbaye du Valasse (76)**

# 3<sup>es</sup> rencontres régionales de la méthanisation

*Des projets de territoires, au croisement  
des enjeux de la souveraineté énergétique  
et de la transition écologique*

## DOSSIER DE PRESSE



[methanormandie.fr](http://methanormandie.fr)

© Methana Normandie - Unités et pastores in unitate - 31.01.2022





# SOMMAIRE

<b>Communiqué de presse</b>	<b>4</b>
<b>Qu'est-ce que la méthanisation ?</b>	<b>5</b>
- La méthanisation en Normandie	7
- Le site MéthaNormandie	9
- La Charte Métha Normandie	9
<b>Programme de la journée</b>	<b>11</b>
<b>Les partenaires</b>	<b>13</b>
<b>Contacts</b>	<b>16</b>

# COMMUNIQUE DE PRESSE

## 3<sup>èmes</sup> Rencontres Régionales de la Méthanisation en Normandie

Depuis le début d'année, les événements géopolitiques ont montré l'enjeu de relocaliser autant que possible notre production d'énergie et de retrouver une certaine indépendance énergétique. A cela s'ajoute l'urgence climatique qui nécessite de développer sans tarder la part des énergies renouvelables dans notre mix énergétique.

Dans ce contexte, la méthanisation trouve toute sa place et son intérêt. Elle permet de produire du gaz ou de l'électricité localement à partir de ressources renouvelables. En Normandie, les acteurs n'ont pas attendu pour collaborer et développer la filière. En effet, depuis 2018, les partenaires normands travaillent main dans la main pour accompagner le développement de la méthanisation.

### Une journée d'échanges entre les acteurs de la méthanisation en Normandie

Rendez-vous bisannuel de la filière méthanisation normande, cette journée est ouverte aux agriculteurs, porteurs de projets, exploitants d'unités, entreprises, collectivités, étudiants... qui s'intéressent au développement de la méthanisation en Normandie.

La matinée est dédiée aux enjeux de la méthanisation dans le contexte de la transition énergétique et écologique des territoires normands. Elle est l'occasion de **signer officiellement la Charte MéthaNormandie sur l'acceptabilité des projets**.

L'après-midi, une quarantaine d'acteurs de la filière sont présents pour échanger sur leurs stands. Douze ateliers thématiques sont également proposés sur des sujets clés pour la filière (financement, durabilité, optimisation énergétique des unités, biodéchets...). Exposition de véhicules au GNV, mur des emplois et finale des Méthagricamp s'ajoutent au programme de cette journée. Enfin, cette journée marque également le premier anniversaire du site MéthaNormandie qui fête ses 1 ans aujourd'hui.



Jeudi 1<sup>er</sup> décembre 2022 • Abbaye du Valasse (76)

## 3<sup>es</sup> rencontres régionales de la méthanisation

*Des projets de territoires, au croisement des enjeux  
de la souveraineté énergétique et de la transition écologique*

# Qu'est-ce que la méthanisation ?

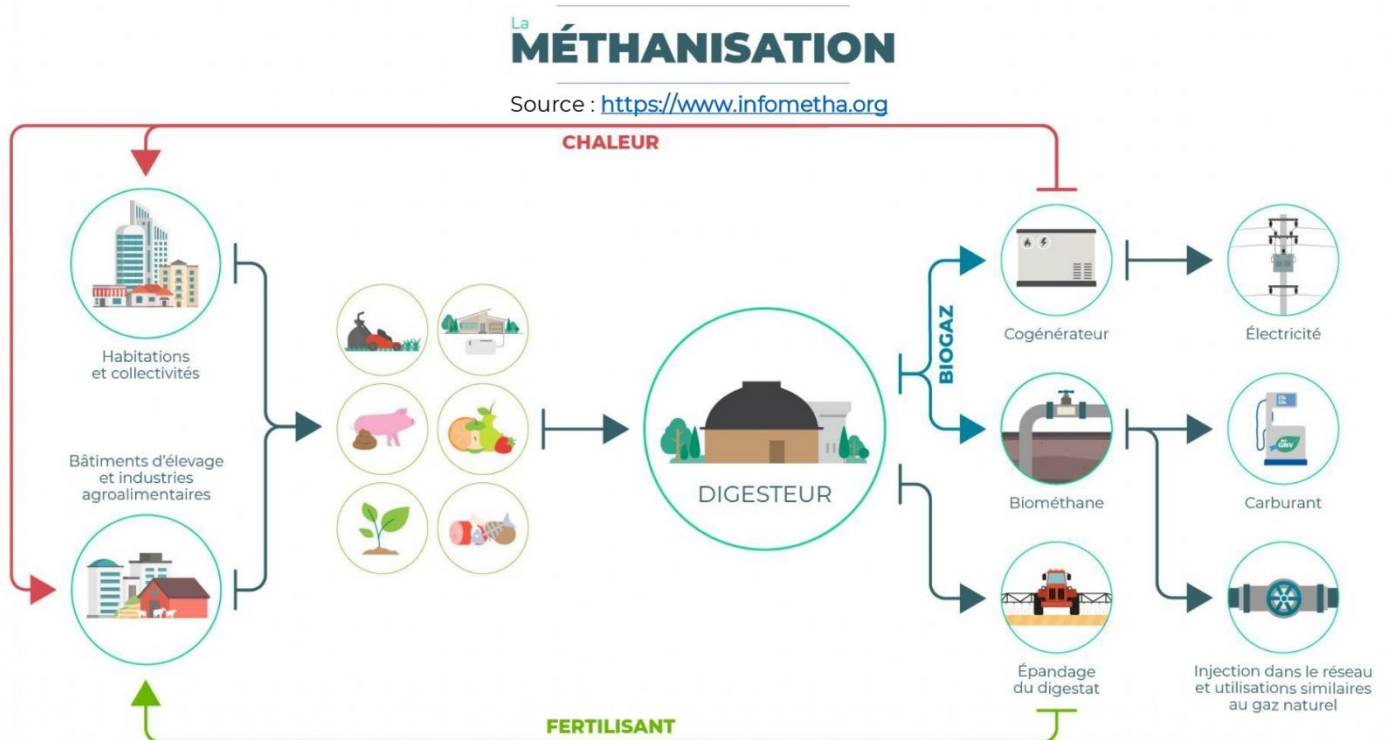
## Principe de la méthanisation

La production contrôlée de biogaz dans un digesteur porte le nom de méthanisation. Il s'agit d'un procédé de dégradation de la matière organique par des micro-organismes, en absence d'oxygène.

La matière organique peut provenir de divers secteurs d'activités : agriculture, industrie agro-alimentaire, restauration collective, déchets de collectivités, etc. Dans la pratique, toutes les matières organiques peuvent être méthanisées à l'exception du bois et des matières ligneuses.

Une fois collectées et transportées sur le site de méthanisation, les matières organiques sont incorporées, brassées et chauffées pendant plusieurs semaines dans un digesteur (enceinte fermée sans oxygène).

Le processus de décomposition sans oxygène de la matière organique, appelé digestion anaérobie, produit alors un mélange gazeux constitué principalement de méthane (50 à 70%) et de gaz carbonique (30 à 50%). C'est ce qu'on appelle le biogaz. La matière restante, nommée digestat, est un fertilisant organique.



## Atouts de la méthanisation

Le développement de la méthanisation participe au développement d'une économie circulaire pour les territoires. Elle apporte des bénéfices multiples :

- **Aspects environnementaux :**
  - Réduction des émissions de gaz à effet de serre,
  - Réduction des nuisances olfactives (digestats moins odorants que les effluents d'élevage)
  - Mode de traitement des déchets organiques
- **Aspects agronomiques :**
  - Maintien des éléments fertilisants dans le digestat
  - Azote davantage disponible pour les plantes (alternative aux engrais minéraux)
  - Retour au sol de ressources qui étaient incinérées ou enfouies
- **Aspects énergétiques :**
  - Production d'énergies renouvelables locales en remplacement aux énergies fossiles
  - Participation à l'atteinte des objectifs de transition énergétique
- **Aspects sociétaux :**
  - Création et maintien d'activités et d'emplois non-délocalisables
  - Diversification des activités agricoles et du revenu
  - Concertation élargie entre acteurs du territoire

## Des projets à valeur ajoutée pour l'agriculture

La méthanisation constitue une activité de diversification et un complément de revenus pour les agriculteurs. A partir de matières principalement agricoles (effluents d'élevage, sous-produits de cultures, cultures intermédiaires), ils créent de la valeur ajoutée pour leur exploitation. Dans certains cas, la mise en place d'une unité de méthanisation sur la ferme, permet l'installation de la génération suivante et la pérennisation de l'entreprise agricole. La méthanisation permet une valorisation maximale des effluents d'élevage (lisiers et fumiers), une diversification des assolements à travers la mise en place de CIVEs (Cultures Intermédiaires à Vocation Énergétique), et permet des économies d'engrais minéraux par l'épandage des digestats. Par ailleurs, elle influe sur le maintien de la matière organique des sols à travers le retour au sol des digestats.

## Concurrences avec les cultures alimentaires ?

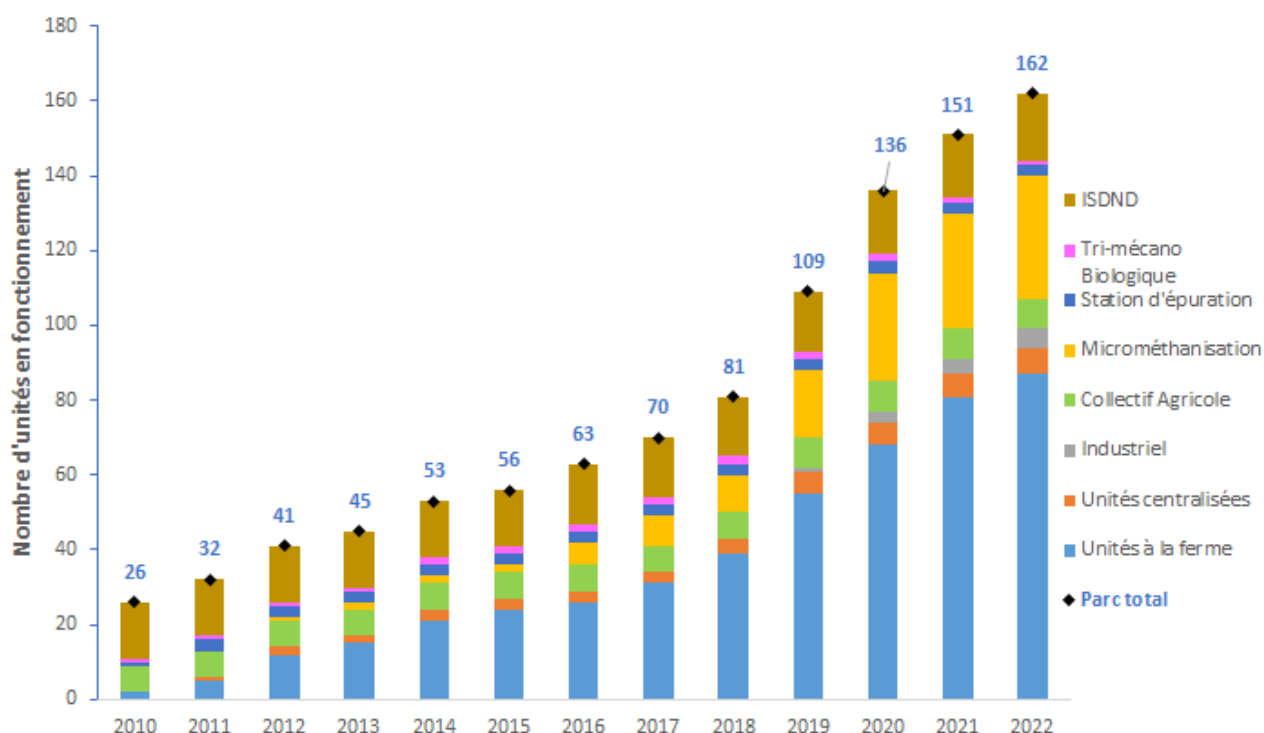
La consommation de cultures dédiées à la méthanisation, notamment ensilage de maïs, est limitée réglementairement à 15% du tonnage entrant dans un méthaniseur. D'après les données de l'Observatoire National des Ressources en Biomasse de FranceAgriMer publiées en août 2022, les cultures principales dédiées représenteraient 5,5% de la ration des méthaniseurs français en fonctionnement et en projet, loin donc de la limite de 15%.

Méthanisation et élevage sont parfois opposés et mis en concurrence. En réalité, ils sont plutôt en synergie et des collaborations intéressantes existent sur le terrain : valorisation de fourrages de mauvaise qualité en méthanisation, valorisation d'excédents certaines années (par ex les pulpes de betterave en 2021), traitement des effluents des élevages voisins quand cela est possible réglementairement.

# La méthanisation en Normandie

Forte d'une étroite collaboration entre les différents acteurs de la filière, la Région Normandie s'impose comme un territoire important sur la méthanisation. La Normandie compte **162 unités de méthanisation au 1<sup>er</sup> novembre 2022**. La dynamique de développement est forte avec 10 unités mises en service depuis le début de l'année et près d'une trentaine d'unités actuellement en construction. Plus d'une cinquantaine de projets sont actuellement à l'étude. 23 unités de méthanisation fonctionnent en injection dans les réseaux de gaz. C'est la voie de valorisation aujourd'hui privilégiée par la majorité des projets.

*Evolution du nombre d'unités de méthanisation en Normandie par typologie*



Ordres de grandeur de l'énergie produite par les 162 méthaniseurs normands :

≈ 76 920 FOYERS ALIMENTÉS EN ÉLECTRICITÉ



≈ 108 000 FOYERS ALIMENTÉS EN GAZ VERT



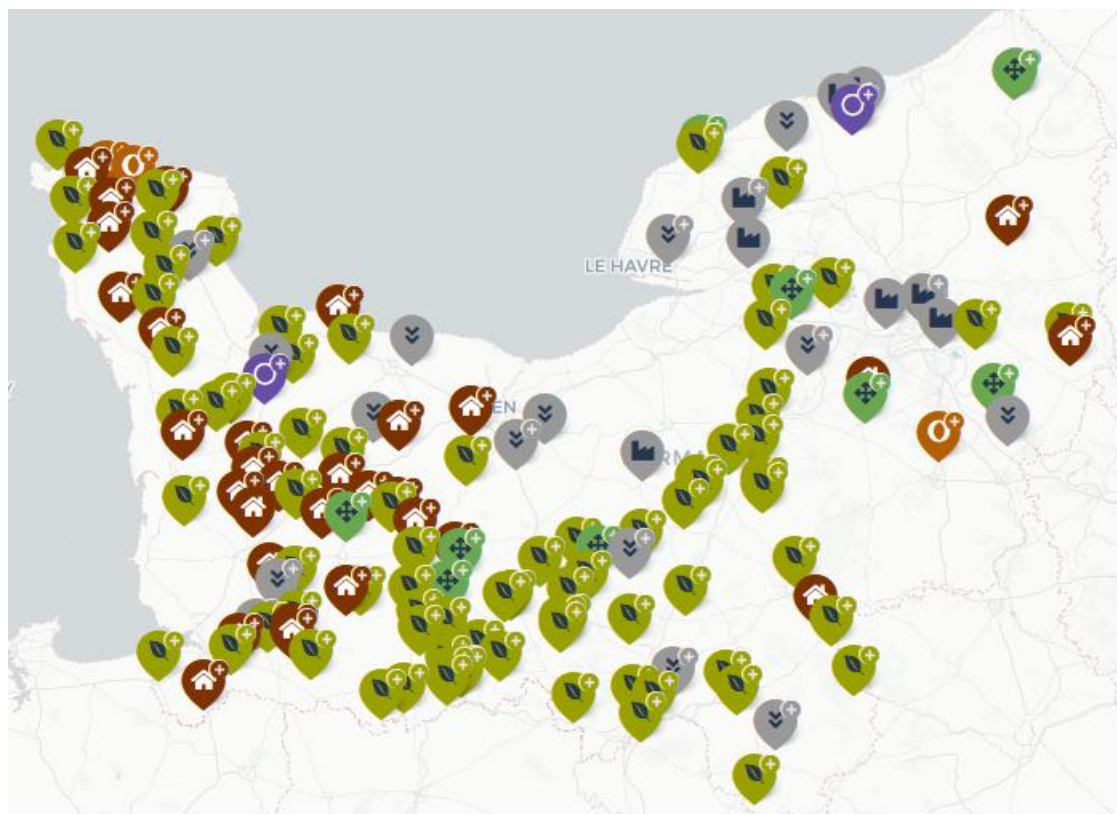
ou

≈ 1 700 BUS ROULANT AU GAZ VERT



## Carte dynamique en ligne :

<https://www.methanormandie.fr/la-filiere-en-normandie/etat-des-lieux/>



## Un développement hétérogène selon les départements :





## Un réseau de gaz qui se renforce pour le biométhane

Introduit en 2018, le droit à l'injection permet aux gestionnaires de réseau de gaz de réaliser des investissements afin de permettre au maximum de projets de méthanisation d'injecter dans les réseaux. Ces renforcements de réseaux sont de deux natures :

- maillage : canalisation reliant deux poches de consommation. GRDF a déjà mis en service 72km de maillage et en prévoit plus de 200 km dans les deux prochaines années

- rebours : installation de compression permettant de remonter le gaz du réseau de distribution vers le réseau de transport. GRTgaz a mis en service un premier rebours à Argentan en mai dernier. Plusieurs autres sont en projet sur la région.

## Le Site MéthaNormandie, un site de référence

Afin de faciliter l'accès aux informations et gagner en visibilité, le programme Métha Normandie s'est doté d'un site internet début 2022. Ce site présente les chiffres clés de la filière normande, les actualités et événements organisés en région, des ressources sur la méthanisation, des repères pour le montage de projets ainsi que des informations sur les formations en lien avec la méthanisation. Il s'est enrichi au fil des mois et fête son anniversaire.

[www.methanormandie.fr](http://www.methanormandie.fr)

## La Charte Métha Normandie

Aujourd'hui un nombre croissant de projets fait l'objet d'une opposition. L'acceptabilité et l'appropriation locale des projets sont des enjeux majeurs pour le développement de la filière méthanisation. En 2022, la filière méthanisation en Normandie s'est fédérée autour de l'idée d'une méthanisation mieux intégrée aux territoires et aux populations et a mis en place la charte Métha'Normandie.

Cette charte est un document d'engagement qui se fixe comme ambition d'encourager et de favoriser le dialogue territorial en amont des projets de méthanisation. Afin, notamment, de créer les conditions de l'acceptabilité. L'objectif est de faciliter l'intégration territoriale et l'appropriation locale des projets en engageant les porteurs de projets, les élus locaux et les acteurs régionaux à participer à l'information et la concertation des acteurs locaux (élus locaux, riverains, associations). Ainsi, sont définis dans la charte, les sujets et thématiques qui doivent à minima être abordés lors des échanges.

**La présentation et la signature officielle de cette Charte par les partenaires régionaux se déroulera de 11h30 à 12h30.**

# CHARTRE MÉTHA'NORMANDIE



VISION PARTAGÉE  
D'UNE MÉTHANISATION INTÉGRÉE  
AUX TERRITOIRES ET AUX POPULATIONS



## Partenaires financiers



## Animateurs



## Partenaires techniques



## Contributeur de la charte



# Programme de la journée

## **9h-9h30 : Accueil**

## **9h30-12h30 : COLLOQUE**

9h30 : Ouverture

10h : Grand témoin : Isabelle Delannoy, environmentaliste et co-scénariste du film Home

10h30 : Table-Ronde « Etat des lieux et perspectives de la méthanisation en Normandie »

11h15 : Pause

11h30 : Table-Ronde : « Charte Métha'Normandie, un outil au service des projets »

## **12h30 : Signature officielle de la Charte Métha'Normandie**

## **12h30-13h30 : Cocktail déjeunatoire**

## **12h30-17h30 : Ouverture des stands**

*Avec AAMF, Ademe, AgriCarbone, Agrikomp, Agripower, Agrogaz France, Atlantique Industrie, Biogaz Tech, Biogas Plus, Bioelectric, Biomasse Normandie, BPGO, CERFRANCE, Chambre d'Agriculture, Crédit Agricole, Crédit Mutuel, Datafarm, Eiffel gaz vert, Enerbioflex, Engie, Evalor, FNE Normandie, Gazfio, GRDF, GRTgaz, Host, Lhotellier, Nenufar, New Holland, Novatech, Opus Project, Partenaires Plus, Biogaz PlanET, Région Normandie, S3D, Territoire d'énergie Normandie, TotalEnergies, Urbeez, Valogreen, Vauban GC, Verde Energy, 2G*

## **12h30-17h30 : Exposition de véhicules au GNV**

- Tracteur New Holland
- Poids lourd IVECO
- Bus ENTPR
- Camionnette Binhappy pour la collecte des biodéchets (les biodéchets de la journée seront collectés et valorisés en méthanisation)

## **13h45-14h30 : Ateliers thématiques**

- Labellisation Qualimétha : un gage de qualité pour la filière
- Financement de projets : quelles solutions ?
- Optimiser les consommations énergétiques de son unité de méthanisation : quels leviers ?
- Durabilité de la méthanisation : analyse de cycle de vie et émissions de gaz à effet de serre

### **15h15-16h : Ateliers thématiques**

- Dialogue territorial et chasse aux idées reçues
- Produire des CIVEs en Normandie
- La méthanisation, et après ? valorisation du CO2, méthanation, station bio-GNV
- La méthanisation des boues urbaines et industrielles : opportunités et retours d'expérience

### **16h15-17h : Ateliers thématiques**

- La Directive RED II et sa mise en œuvre
- Valoriser les biodéchets en méthanisation
- Formation et professionnalisation de la filière
- Le rôle du territoire dans les projets de méthanisation

### **14h45-15h15 : Pitch METHAGRICAMP**

Le « Méth'Agri Camp » est le premier concours itinérant dédié à la méthanisation dans la région Normandie pour les lycées agricoles à l'initiative de GRDF et de MéthaNormandie.

Il s'agit d'une journée dédiée au travail collaboratif des étudiants sur un projet autour de la méthanisation, avec la mobilisation d'élus locaux, d'agriculteurs et d'acteurs de la filière auprès des jeunes en formation agricole.

Plusieurs sessions se sont déroulées dans les lycées agricoles normands. Les projets finalistes de chaque session présenteront leur projet. L'ensemble des participants est invité à voter au cours de la journée. La remise des prix se fera en fin de journée.

### **17h-17h30 : Clôture de la journée suivie d'un moment de convivialité**

# Les partenaires

## Région Normandie

*Chef de file en matière de transition énergétique, la Région Normandie s'est fixée des objectifs en matière de production d'énergies renouvelables qu'elle décline avec l'ensemble des acteurs du territoire. En consacrant plus de 7,7 millions d'euros par an à la structuration et à l'émergence des projets, la collectivité a fait de la méthanisation l'une des énergies renouvelables phares du territoire.*

*Dans la continuité des actions engagées entre 2018-2020, qui ont permis de voir doubler le nombre d'unités de méthanisation en Normandie, la Région poursuit, en lien avec l'ADEME et l'ensemble de ses partenaires socio-économiques, le plan MéthaNormandie sur la période 2021-2023 qui traite notamment des enjeux d'acceptabilité sociétale des projets.*

## ADEME

*La méthanisation est un levier indispensable dans les enjeux d'aujourd'hui sur le plan environnemental, énergétique et au niveau territorial. La Normandie, territoire de grande culture et d'élevage propice au développement d'unités de méthanisation, se doit, de participer à l'effort collectif pour atteindre les objectifs régionaux et nationaux fixés pour 2030. Face à l'urgence énergétique, la méthanisation fait partie des solutions, après la sobriété et l'efficacité énergétique pour accélérer notre indépendance. Devant ces enjeux, l'ADEME apporte tout son soutien à l'animation régionale qui structure la filière et accompagne les projets toujours plus vertueux assurant ainsi une meilleure acceptabilité par la population.*

## Chambres d'agriculture de Normandie

*L'agriculture a toute sa place dans le déploiement des énergies renouvelables. La méthanisation agricole présente de nombreux atouts : production d'énergie renouvelable locale, stockage de carbone dans les sols agricoles avec les CIVEs, économie d'engrais minéraux dont les prix s'envolent, traitement des biodéchets des territoires. La méthanisation contribue aussi à la résilience des exploitations agricoles et notamment des élevages en diversifiant les sources de revenus. L'implication des acteurs régionaux autour du programme MéthaNormandie est essentielle pour continuer à accompagner le développement de la filière. »*

*Jean-Louis Belloche, Vice-Président de la Chambre Régionale d'Agriculture de Normandie*

## Territoire d'énergie Normandie

*Coordination et mutualisation des actions en faveur de la transition énergétique, déploiement de bornes de recharge pour véhicules électriques ou biométhane, efficacité énergétique des bâtiments et de l'éclairage public, achats groupés d'énergies ou de gros équipements... : telles sont les motivations des syndicats d'énergies normands - SDEC ÉNERGIE (Calvados), SIEGE 27 (Eure), SDEM 50 (Manche), Territoire d'Énergie 61 (Orne) et SDE 76 (Seine-Maritime) - à s'entendre pour créer en 2016 le Territoire d'Énergie Normandie (TEN). En 5 ans, le Territoire d'Énergie Normandie est devenu un interlocuteur privilégié pour la Région Normandie dans le cadre de sa politique énergétique. Les deux structures ont signé une charte en mai 2019, fixant le cadre de leur collaboration et de leurs engagements sur des thématiques partagées comme l'efficacité énergétique des bâtiments et de l'éclairage publics, et plus largement la transition énergétique. Le TEN permet d'apporter l'expertise des syndicats d'énergie normands au service d'une stratégie régionale, en travaillant avec des partenaires comme l'ADEME ou Biomasse Normandie.*

## Biomasse Normandie

*La dynamique régionale en matière de méthanisation est indéniable. Si le territoire normand est propice au développement de la méthanisation, il faut souligner l'importance de la synergie et du travail collectif des acteurs régionaux de la filière mis en musique par l'animation territoriale. Cet écosystème est un catalyseur de développement des unités, mais également un dispositif indispensable pour porter des actions fortes et structurantes, renforcer l'ancrage territorial et veiller à la pertinence environnementale des projets.*

*Toute cette dynamique, qui fait de la Normandie une des premières régions françaises en nombre d'unités, ne doit toutefois pas masquer la nécessité d'agir en premier lieu sur la réduction de notre consommation d'énergie. Si nous voulons renforcer notre indépendance énergétique et diminuer drastiquement notre impact sur l'environnement, la sobriété n'est pas une option et va de pair avec le développement de l'ensemble des énergies renouvelables. »*

**Marie Guilet, directrice de Biomasse Normandie**

## GRDF

*La présence de l'ensemble des acteurs de la filière autour de ces 3e Rencontres Régionales est un signe fort du dynamisme et de la volonté commune d'œuvrer pour un gaz toujours plus vert et toujours plus local. Notre ambition est de favoriser le développement et l'émergence de nouveaux projets d'injection de biométhane dans les réseaux de gaz afin de contribuer à la décarbonation et à l'indépendance énergétique de la Normandie et de la France. Plus que jamais, nous sommes confiants dans l'objectif que nous nous sommes fixés d'atteindre 20% de gaz vert dans les réseaux de distribution en 2030 !*

**Philippe Lahet, directeur GRDF Normandie et Hauts-de-France**

## GRTGAZ

*Notre mission de service public est d'amener l'énergie dans les territoires, vers les grandes zones de consommation et la grande industrie. Avec nos missions essentielles - Garantir la sécurité d'approvisionnement et exploiter un réseau sur et performant - nous sommes aussi résolument engagés vers la neutralité carbone et adaptons notre réseau pour accueillir d'ici à 2050 100% de gaz renouvelables. Le développement de la méthanisation est la première filière de gaz renouvelable qui s'est développée. Dans ce contexte de crise énergétique, cette énergie locale et renouvelable montre plus que jamais son rôle primordial pour contribuer à l'indépendance énergétique de nos territoires. Le collectif MéthaNormandie est structurant pour assurer le développement durable de la filière et cette troisième Rencontre a toute son importance pour rassembler le collectif et échanger sur les enjeux de la filière : insertion dans les territoires, cadre réglementaire, enjeux agrologiques, défis de la collecte des biodéchets etc. GRTgaz poursuivra son soutien à la filière méthanisation pour arriver, ensemble, à la résilience énergétique.*

**Frédéric Moulin, Délégué Territorial Val de Seine de GRTgaz**



# Contacts

## Organisation

Madeleine Breguet – Chambres d’agriculture de Normandie

[madeleine.breguet@normandie.chambagri.fr](mailto:madeleine.breguet@normandie.chambagri.fr) – 06 46 18 68 71

## Presse

Ivan Muret – Chambres d’agriculture de Normandie - [ivan.muret@normandie.chambagri.fr](mailto:ivan.muret@normandie.chambagri.fr) - 07 85 58 96 62