



Tech&Bio, Le meilleur des techniques bio et alternatives pour tous

**29 & 30
JUN 2022
À COMMES (14)**

**RENDEZ-VOUS
Grand Ouest**



DOSSIER DE PRESSE



WWW.TECH-N-BIO.COM/FR/LES-RENDEZ-VOUS/ELEVAGE/CE-QUI-VOUS-ATTEND

© Chambres d'Agriculture de Normandie - www.chambres-agricultures-normandie.com - Juin 2022

SOMMAIRE

Sommaire	2
Communiqué de Presse	3
Le salon international Tech&Bio et ses rdv	4
Programme du Rendez-vous Tech&Bio Normandie	5
L'exploitation de Gilles Haelewyn	13
Le Verger de Brigitte Criaud	14
L'agriculture biologique en Normandie	15
Focus sur la filière bovins lait bio normande	16
Focus sur la filière cidricole bio normande	19
L'engagement de la Région Normandie	21
Le Crédit Agricole	22
Les partenaires	24
Contacts	24
Presse	24
Retrouvez-nous sur les réseaux sociaux	25

COMMUNIQUÉ DE PRESSE

RENDEZ-VOUS TECH&BIO EN NORMANDIE :

L'ÉVÈNEMENT À NE PAS MANQUER DANS LE GRAND OUEST

Parmi les grands rendez-vous agricoles, le [salon Tech&Bio](#) fait aujourd'hui référence en matière de techniques agricoles bio et alternatives. En alternance avec l'édition internationale dans la Drôme, des rendez-vous régionaux ont lieu tous les deux ans. En 2022, la Normandie organise pour la 1^{re} fois un RDV Tech&Bio avec un programme entièrement dédié à la filière bovins lait bio et aux vergers cidricoles bio.

Pour sa 1^{re} édition normande, le RDV Tech&Bio pose ses valises à Commes dans le Calvados. Ateliers, visites, conférences : les opportunités d'en apprendre davantage sur la filière bovins lait bio et sur les vergers cidricoles bio seront donc nombreuses. Pour l'occasion, ce rendez-vous se tiendra sur une ferme laitière, des visites seront organisées sur une ferme cidricole bio à proximité.

Pour rappel, le lait bio représente la 1^{re} filière bio de Normandie, laquelle est aussi la 1^{re} région productrice de pommes à cidre bio. Une édition Grand Ouest qui a donc du sens sur le territoire !

En parallèle, ne manquez pas les **Rencontres d'affaires de la restauration** normande qui se tiendront le mercredi 29 juin 2022 au Lycée Rabelais, à Iffs (14). En lien avec le Rendez-vous Tech&Bio, un espace dédié aux produits Bio est organisé cette année.



LE SALON INTERNATIONAL

TECH&BIO ET SES RENDEZ-VOUS

Fondé en 2007 par la Chambre d'agriculture départementale de la Drôme, le salon international Tech&Bio organisé tous les deux ans est devenu un événement incontournable et un outil de promotion important pour le développement des pratiques de productions agricoles durables.

Devenu une référence en Europe, Tech&Bio a accueilli plus de 20 000 visiteurs en 2019. C'est le seul salon européen à rassembler un public professionnel large et complémentaire qui travaille en synergie : agriculteurs bio et non bio, techniciens, experts, chercheurs, étudiants...

En alternance avec le salon international, plusieurs rendez-vous sont organisés à travers la France pour mettre en avant différentes filières. Comme pour le salon, ces rendez-vous sont l'occasion d'assister à des démonstrations techniques, découvrir des témoignages d'agriculteurs et d'entreprises et des visites d'exploitations. Ces événements ont pour but de mettre en avant les clés du transfert technique et de la performance pour tous en s'appuyant sur la preuve par l'exemple.

La présence d'un village exposants lors de chacun des rendez-vous est également appréciée par les agriculteurs qui peuvent rencontrer facilement l'ensemble des professionnels du secteur.

LE RENDEZ-VOUS TECH&BIO NORMANDIE EN QUELQUES CHIFFRES



40 ateliers techniques



7 conférences



4 visites guidées



4 démonstrations



Plus de **90** intervenants



50 stands exposants et partenaires



2500 visiteurs attendus

Rendez-vous Tech&Bio

ELEVAGE BOVIN LAIT ET VERGERS CIDRICOLES

Préparez votre visite

Élevage bovins lait

Produire ses fourrages annuels et concentrés en préservant la fertilité des sols (pôle 1)

Les ateliers

- Produire du soja en Normandie
- Vers l'Agriculture de Conservation en Bio
- Découvrir et entretenir la biodiversité du sol
- Tassement de sol : lâchez la pression !
- Associer céréales et protéagineux pour améliorer mon autonomie en concentrés
- Trier et stocker mes grains à la ferme
- Conduire et désherber du maïs en bio
- Valoriser les effluents d'élevage pour améliorer mes rendements
- Quels menus pour mes vaches en hiver ?
- Quelle diversité de cultures annuelles pour augmenter mon autonomie fourragère ?

Un espace dédié aux références du programme Reine Mathilde



Un atelier présentant les acquis du programme Reine Mathilde, animé par des conseillers intervenant sur ce programme.

Prairies et arbres : vos alliés pour l'élevage et le climat (pôle 2)

Les ateliers

- Quelles techniques de destruction d'une prairie temporaire sans labour ?
 - Agroforesterie : les plantations intra-parcellaires en élevage
 - La haie bocagère, une ressource à valoriser
 - Prolonger la durée de vie des prairies avec le sursemis d'espèces annuelles
 - Un parcellaire aménagé pour mieux pâturer
 - Maximiser les valeurs alimentaires de l'herbe
 - Des prairies multi-espèces productives et résistantes aux aléas climatiques
 - La santé est dans le pré
 - Planter une prairie sous couvert à l'automne ou au printemps
-

Des solutions pour le bien-être de l'éleveur et des animaux (pôle 3)

Les ateliers

- A vos robots, pré, pâturez !
 - Traire moins : monotraite, vêlages groupés, délai inter-traite réduit
 - Chrono, boulot, repos
 - Des solutions pour partir en vacances et en weekend
 - De l'aire et de l'herbe pour les veaux
 - Les veaux au pâturage : sous nourrices ou au lait
 - Quel devenir pour nos veaux mâles laitiers bio ?
 - Déléguer l'élevage de ses génisses : possible en bio ?
 - Soigner naturellement : quelles solutions ?
 - La vache croisée : robuste et rentable
-

Des démarches en faveur des filières bio normandes (pôle 5)

Les ateliers

- Installation/transmission : maintenir les fermes en AB
 - Changer de vie et devenir éleveur laitier bio
 - Aire d'alimentation de captage : incubateur de changement de pratiques
 - Chartes de production laitière : pour une bio qui nous engage
 - Transformer son lait bio à la ferme
 - Comment introduire des produits bio locaux en restauration collective ?
 - Quels critères optimiser pour transmettre ma ferme ?
-

Vitrine végétale

Orientée sur l'autonomie alimentaire des systèmes bovins lait bio, cette vitrine végétale présentera différentes espèces et variétés

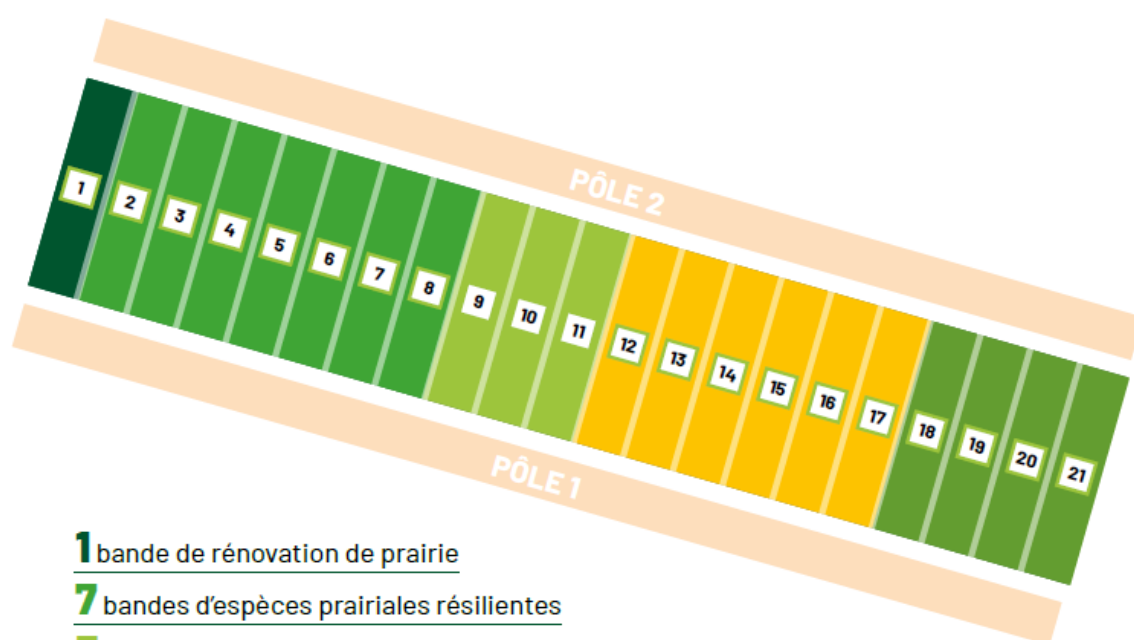
Parmi les thèmes proposés : produire son concentré (dont associations céréales-protéagineux), diversifier ses fourrages pour plus de résilience, implanter des prairies résilientes (choix des techniques d'implantation et des espèces)

Parmi les espèces implantées, certaines seront choisies afin de présenter leurs caractéristiques d'adaptation au changement climatique.

A découvrir

21 bandes implantées, 38 espèces végétales, des semis d'automne et de printemps.

Objectifs de la vitrine : montrer des fourrages et cultures qui répondent à la recherche d'autonomie alimentaire, à l'adaptation aux aléas climatiques, et de techniques d'implantation innovantes.



1 bande de rénovation de prairie

7 bandes d'espèces prairiales résilientes

3 bandes de fourrages annuels

6 bandes de mélanges pour produire son concentré fermier

4 bandes d'implantation de prairie

Vergers cidricoles

Des innovations pour la conduite des vergers cidricoles (pôle 4)

Les ateliers

- Innovations dans la gestion de l'inter-rang : pratiques possibles et résultats d'essais
- Variétés adaptées à l'AB : critères de choix agronomiques et perspectives
- Biodiversité fonctionnelle du verger : pourquoi et comment la favoriser ?
- Principaux bioagresseurs du verger et méthodes de lutte

Accès aux ateliers et visites des vergers cidricoles sur [inscription](#)

Horaires des navettes depuis la ferme laitière : à partir de 13h00 et toutes les vingt minutes

Conférences

Mercredi 29 juin

Le phosphore : est-on déficitaire en polyculture-élevage bio ?

▶ 15h30 à 16h15

Comment le bien-être animal peut-il être un atout pour mon élevage ?

▶ 13h30 à 14h15

Quels leviers pour atténuer l'empreinte carbone d'une ferme laitière bio ?

▶ 14h30 à 15h15

Quel avenir pour la production et le marché du lait bio ?

▶ 11h45 à 12h45

Itinéraire technique d'un verger cidricole en AB



▶ 10h30 à 11h30

Leader sur les réseaux, Orange accompagne les exploitants

▶ 12h45 à 13h15

Jeudi 30 juin

Le phosphore : est-on déficitaire en polyculture-élevage bio ?

▶ 14h30 à 15h15

**Comment le bien-être animal peut-il être un atout pour
mon élevage ?**

▶ 15h30 à 16h15

Élevage bovin et changement climatique : s'adapter en Normandie

▶ 11h45 à 12h45

Quels leviers pour atténuer l'empreinte carbone

d'une ferme laitière bio ?

▶ 13h30 à 14h15

Chiffres clés en cidriculture bio : du verger à la filière

▶ 10h30 à 11h30



Leader sur les réseaux, Orange accompagne les exploitants

▶ 16h30 à 17h00

Démonstrations

Mercredi 29 juin

Désherbage mécanique du maïs

▶ 11h00 à 11h30 et de 15h30 à 16h00

Destruction d'une prairie sans labour

▶ 14h00 à 14h30

Eclaircissage mécanique en verger bio

▶ 16h00 à 16h30



Techniques d'entretien du rang

▶ 16h00 à 16h30



Jeudi 30 juin

Désherbage mécanique du maïs

▶ 14h00 à 14h30

Destruction d'une prairie sans labour

▶ 11h00 à 11h30

Techniques d'entretien du rang en verger bio

▶ 15h00 à 16h00

Eclaircissage mécanique en verger bio

▶ 16h00 à 16h30

Visites guidées

Mercredi 29 juin

Différents aménagements pour le pâturage et pour le bien-être des animaux

▶ 11h à 11h30 et de 14h30 à 15h00

Des implantations intra-parcellaires réalisées dans le cadre

d'un important projet d'agroforesterie

▶ 10h30 à 11h00 et de 15h00 à 15h30

Une ferme bio agroforestière pratiquant la vente directe,

avec activité de maraîchage sur sol vivant et poules pondeuses

▶ 10h00 à 10h30

Un tiers lieu agricole et culturel au service de la transition écologique et sociale

▶ 16h30 à 17h00



Jeudi 30 juin

Différents aménagements pour le pâturage et pour le bien-être des animaux

▶ 11h à 11h30 et de 14h30 à 15h00

Des implantations intra-parcellaires réalisées dans le cadre d'un important projet d'agroforesterie

► 10h30 à 11h00 et de 15h00 à 15h30

Une ferme bio agroforestière pratiquant la vente directe, avec activité de maraîchage sur sol vivant et poules pondeuses

► 16h30 à 17h00

Un tiers lieu agricole et culturel au service de la transition écologique et sociale

► 10h00 à 10h30



Un parcours Collectivités TERRALTO

ENSEMBLE FAISONS VIVRE VOS PROJETS

"En immersion dans une exploitation AB"

Un parcours identifié sous la marque des Chambres d'agriculture Terralto à travers une série d'ateliers techniques permet de découvrir les points clés reliant agriculture biologique (AB) et projets de territoire, autour des thèmes :

Bien être de l'éleveur et bien être animal (Pôle 3)

Atelier 3.1 : A vos robots, pré, pâturez !

Prairies et arbres : vos alliés pour l'élevage et le climat (Pôle 2)

Atelier 2.3 : La haie bocagère, une ressource à valoriser

Des initiatives remarquables dans les filières bio (Pôle 5)

Atelier 5.1 : Installation/transmission : maintenir les fermes en AB

Atelier 5.4 : Aire d'alimentation de captage : incubateur de changement de pratiques

Atelier 5.6 : Transformer son lait bio à la ferme

Atelier 5.7 : Comment introduire des produits bio locaux en restauration collective ?

Présentation et découverte de matériels

Nouvelle technologie et agriculture biologique : Comment allier robot de traite et pâturage ?

Quel rôle peut tenir une collectivité dans ce type de projet ?

Départ du parcours Terralto sur le stand Chambre d'agriculture

GAEC 2000, chez Gilles et Florence Haelewyn, Commes (14)



Florence, Guillaume, le fils maraîcher et Gilles devant le troupeau de laitières.

Le GAEC 2000 est une exploitation de polyculture élevage de 200 ha dont 150 ha de surfaces fourragères. L'exploitation produit un peu plus de 600 000 L de lait avec 85 vaches laitières en traite robotisée. La production laitière est vendue à Danone/Les prés riant bio (les 2 vaches) et les céréales de vente sont collectées par la Coopérative de Creully, dont Gilles est le vice-président. L'exploitation est passée en Agriculture Biologique en 2017. Les exploitants sont attachés à leur impact environnemental et social. Ainsi, la part d'herbe dans l'exploitation s'accroît d'années en années. Les éleveurs ont planté en 2020 et 2021 1200 arbres sur 40 ha en agroforesterie intra parcellaire. Avec leur fils Guillaume, installé en maraîchage, ils ont activement contribué à la création d'un tiers-lieu social et solidaire, logé dans l'ancien corps de ferme, et qui s'appelle l'Arbre.

Le verger de Brigitte Criaud



Brigitte Criaud dans son verger.

Brigitte s'est installée en productions cidricoles en 2006 et a converti son verger en 2009. Sur ces 20 ha de vergers dont 3,8 ha de jeunes plantations, elle produit 450 tonnes de pommes par an. La majorité est livrée à la coopérative AGRIAL. Une dizaine de tonnes est transformée sur la ferme pour la production de cidre, jus de pomme et vinaigre de cidre à destination de cavistes, d'hôtels, de restaurants et d'épiceries fines. Seule à la tête de cette exploitation, elle s'appuie d'un salarié pour le suivi du verger (0,3 UTH), d'une ETA pour la récolte et fait faire la transformation de sa production par une entreprise et par la CUMA des Cidres d'Isigny. Outre des équipements de pointe pour l'entretien de son verger (guidage satellite, herbanet...), Brigitte a à cœur de préserver la biodiversité fonctionnelle grâce à de nombreuses haies.

FOCUS SUR LA FILIÈRE LAIT BIO

NORMANDE

La production de lait de vache bio en Normandie, c'est (données 2021):

- **402 exploitations bio** (+ 174 en conversion C1 ou C2 en 2019)
- **25 541 vaches certifiées bio** (+ 10 451 têtes en conversion)
- **15 % de l'effectif national** de vaches laitières certifiées bio

Avec ces chiffres, force est de constater que la dynamique de développement de la filière est bonne au niveau régional (+ 9 % d'exploitations bovins lait certifiées bios entre 2018 et 2019). Les départements du Calvados, de la Manche et de l'Orne confirment leur vocation laitière. Bien que la contribution des départements de l'Eure et de la Seine-Maritime à la filière bovins lait bio normande reste encore assez marginale, il n'en demeure pas moins que toutes les conditions sont favorables à une dynamique de conversion plus importante, notamment via la demande des collecteurs locaux.

Les organismes collecteurs (liste non exhaustive)

	Associations de producteurs	Zone de collecte
Biolait	OP commerciale	14 / 50 / 61 / 27 / 76
Lactalis	Lait bio Bray* Lait bio Lactalis Clécy*	14 / 50 / 61 / 27 / 76
Danone	Lait bio Danone HN* Lait bio Danone BN*	14 / 50 / 76
Triballat	Lait bio Triballat*	14 / 50
Agrial filière lait - Eurial	Coopérative Agrial, conseil de métier bio	14 / 50 / 61 / 27 / 76
Coopérative d'Isigny	Association des producteurs de lait bio d'Isigny	14 / 50
Maîtres Laitiers du Cotentin	-	50 / 14
Savencia	-	50
Laitière de la Motte	-	61
Sodiaal Union	-	61
Fromagerie Gillot	-	61
Lait Bio du Maine	OP commerciale	61

**Association adhérente de l'Organisation de Producteurs (OP) de mandat lait bio Seine et Loire*

De nombreuses laiteries assurent la collecte de lait bovin bio sur le territoire normand. Les volumes de lait collectés en région par les opérateurs ne sont pas entièrement transformés sur le territoire normand. Une partie est transformée dans les régions limitrophes.

Le bassin Grand Ouest, qui regroupe les régions Pays de la Loire, Bretagne et Normandie, représente un peu plus de 50 % des livraisons nationales de lait de vache bio. En 2019, la Normandie a livré près de 118 millions de litres de lait de vache biologique (+ 21 % par rapport à 2018), c'est la 4e région française productrice de lait de vache biologique (11,7 % des livraisons nationales).

La collecte de lait biologique en France augmente fortement depuis plusieurs années, sous l'impulsion des conversions dont l'essor s'inscrit sur une trajectoire ascendante à la suite de la crise de 2009 puis, surtout, de la sortie des quotas laitiers en 2015. Cette tendance à la hausse des volumes de production devrait continuer, puisque le CNIEL estime que 1,53 milliard de litres de lait bio devraient être collectés en 2022. Toutefois, dans le cas du lait, l'augmentation de la demande est décorrélée de celle de l'offre. La consommation de produits laitiers biologiques a en effet reculé en 2021 par rapport à 2019.

La filière connaît donc une période de déséquilibre qui freine les nouvelles conversions bio et affaibli le prix du lait bio. En manque de débouchés, les producteurs de lait bio sont par ailleurs touchés par la flambée des coûts de production, même s'ils sont moins touchés qu'en conventionnel, par le principe même de d'autonomie alimentaire promu par le système bio.

Pour redonner du souffle à la filière, il faut se tourner vers les politiques publiques : au niveau européen, la stratégie Farm to Fork est orientée vers une décarbonation de l'agriculture, un meilleur respect de la biodiversité, l'augmentation de la part des terres cultivées en agriculture biologique (25 % d'ici à 2030). La première loi Egalim de 2018 demande également aux cantines scolaires d'utiliser 50 % de produits de qualité et locaux, dont 20 % de produits biologiques, à compter de janvier 2022. Pour atteindre cet objectif, le gouvernement a alloué 50 millions d'euros du plan de relance au développement d'une alimentation saine, durable et locale dans les cantines scolaires.

L'élevage laitier biologique a aussi sa place à jouer dans l'adaptation des systèmes agricoles face aux enjeux environnementaux et climatiques. La grande résilience des fermes en AB, le travail mené de longue date sur le bien-être des animaux et la capacité de stockage du carbone dans les prairies et les haies bocagères sont autant d'atouts que la filière peut faire valoir auprès du consommateur.

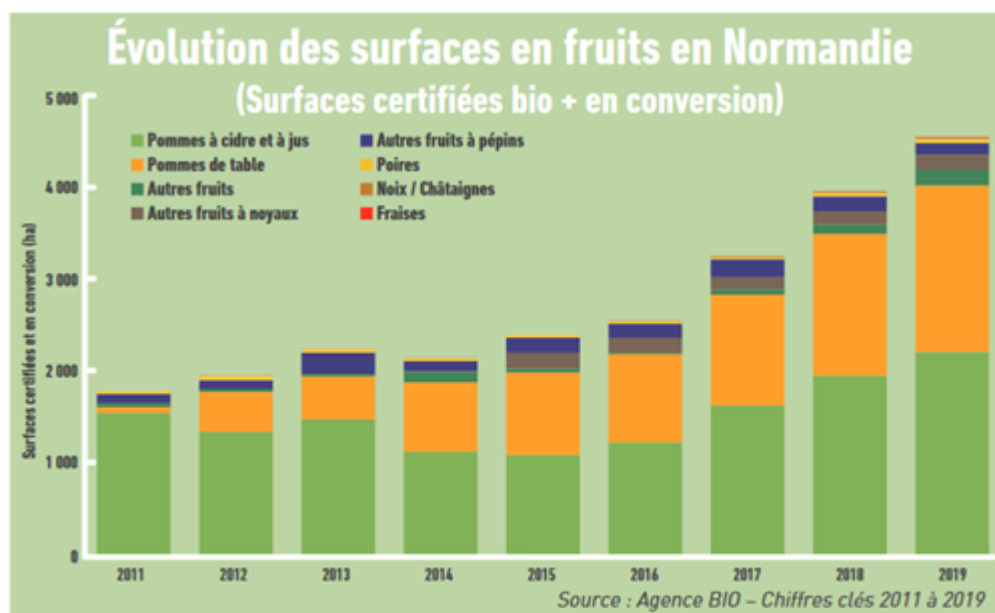
Enfin, la filière offre des perspectives aux jeunes en projet d'installation avec la transition générationnelle à venir et de nombreuses fermes à transmettre dans les années qui viennent.

FOCUS SUR LA FILIÈRE CIDRE BIO

NORMANDE

La Normandie compte 10 % des surfaces de fruits françaises certifiées bio, soit **3 864 ha bio en 2020** (+ 1 211 ha en conversion C1, C2, C3) et 18 % de surfaces de fruits destinées à la transformation.

Dans la région, le nombre d'exploitations avec des surfaces en fruits bio progresse encore, tout comme les surfaces certifiées bio. En 2019, plus du tiers des surfaces fruitières conduites en bio sont en conversion. La production de fruits bio en Normandie est fortement orientée vers la production de pommes à cidre ou jus de pommes (46 % du verger certifié bio). Avec 2 204 ha engagés en bio (dont 867 ha en conversion) dans 260 exploitations, la Normandie est la 1^{re} région française productrice de pommes bio pour la transformation.



En Normandie, les surfaces en fruits bio progressent depuis plusieurs années, notamment dans le cadre de projets de diversification et de développement des systèmes agro-écologiques. Les fruits peuvent être commercialisés à l'état brut ou transformés (confitures, gelées, sirops, jus...).

LE CIDRE ET SES DÉRIVÉS

En Normandie, les producteurs de pommes bio pour la transformation peuvent commercialiser leur production (cidre, poiré, jus de pomme, vinaigre de cidre) en vente directe, dans les magasins spécialisés bio ou en grandes surfaces. Pour les producteurs positionnés sur les circuits longs, ils disposent de débouchés auprès d'acheteurs de pommes à cidre situés en région ou dans les régions limitrophes à la Normandie. Les produits sont alors commercialisés dans divers réseaux de distribution allant des épiceries fines aux grandes surfaces alimentaires, sous marques privées et sous marques de distributeurs. En France, dans un contexte morose pour la catégorie des cidres (les ventes en grande distribution ont reculé de 8 % sur les 12 derniers mois, en août 2020), les cidres bio affichent une croissance de 20 % en 2018 et de 8 % en 2019. De plus en plus d'opérateurs se lancent dans une production bio, allant parfois jusqu'à convertir toutes leurs références, à l'image d'Ecusson avec sa gamme devenue entièrement bio (à l'exception du cidre rosé).

L'engagement de la Région Normandie

La Région Normandie et le Fonds Européen Agricole pour le Développement Rural (FEADER) proposent différents dispositifs pour accompagner d'une part les exploitations agricoles dans l'optimisation et la mutation des systèmes de production et d'autre part la promotion de la consommation des productions locales. L'objectif est notamment de répondre aux attentes sociétales et professionnelles, favorisant des pratiques durables et viables.

Les agriculteurs peuvent bénéficier d'aides sous 2 formes :

- les conseils agricoles stratégiques (dispositif CAS2E) : accompagnements ponctuels par exemple : conversion à l'agriculture biologique, diminution d'empreinte carbone ou encore évolution des pratiques culturales ;
- les aides au long cours : par exemple l'accompagnement à la conversion et au maintien de l'agriculture biologique (dispositif Conversion et maintien à l'agriculture biologique).

D'autres dispositifs, pour les structures partenaires du monde agricole, favorisent la diffusion des résultats d'expérimentations, les démonstrations de nouvelles techniques ou la création de nouvelles formations à destination des actifs agricoles (Dispositifs Aide aux actions d'information et de démonstration et Aide à la formation professionnelle et à l'acquisition de compétences dans les domaines agricoles, agroalimentaires et sylvicoles).

Retrouvez la liste et le détail des dispositifs mis en place par la Région Normandie sur : normandie.fr/aides-regionales



PROTÉGER LE FRUIT DE VOTRE TRAVAIL, C'EST DANS NOTRE CULTURE

SÉCHERESSE, INONDATIONS, GEL ET AUTRES INTEMPÉRIES... CES ÉVÈNEMENTS SE MULTIPLIENT ET S'INTENSIFIENT, PROVOQUANT PARFOIS DES DÉGÂTS CONSIDÉRABLES SUR LES CULTURES ET PRAIRIES DE NOTRE TERRITOIRE. FACE AUX DÉFIS ACTUELS ET FUTURS IMPOSÉS PAR LE CHANGEMENT CLIMATIQUE, LE MONDE AGRICOLE DOIT FAIRE PREUVE DE RÉSILIENCE.

UNE RÉFORME DE L'ASSURANCE RÉCOLTES POUR UNE PROTECTION DES CULTURES PLUS JUSTE

L'instauration d'un **nouveau dispositif de gestion des risques climatiques en agriculture** permet de couvrir tous les exploitants agricoles face aux aléas climatiques.

- **Le Fonds de Solidarité Nationale** apporte une **prise en charge partielle** des pertes dites exceptionnelles quelles que soient vos productions (grandes cultures, viticulture, arboriculture et prairies) mais ne prend en charge que 45% des pertes qui dépassent un niveau de pertes défini par l'État (entre 30 et 50% selon les cultures).
- **Les assurances Récoltes et Prairies proposées par le Crédit Agricole sont plus protectrices et restent subventionnées.** Elles incluent l'intervention de l'État par le Fonds de Solidarité Nationale et permettent de compenser les pertes à 100%, au-delà de la franchise choisie.

LE CRÉDIT AGRICOLE : VOTRE INTERLOCUTEUR PRIVILÉGIÉ POUR UN ACCOMPAGNEMENT OPTIMAL

Vous devrez désigner un interlocuteur unique, agréé par l'Etat, pour gérer l'ensemble du dispositif pour votre exploitation.

Choisir le Crédit Agricole, c'est choisir :

- **un partenaire engagé auprès des agriculteurs français**
Nous nous sommes fortement impliqués auprès des pouvoirs publics pour aboutir à la réforme du dispositif de gestion des risques climatiques et sommes aujourd'hui déterminés à relever avec vous les défis du changement climatique.
- **un banquier-assureur expert du monde agricole**
Nous saurons vous conseiller dans votre stratégie, vous proposer les solutions bancaires et assurantielles les plus adaptées à vos besoins, et vous accompagner en cas de sinistre.

95%

**de nos clients
Agri sont satisfaits
de nos services
suite à sinistre***

* Étude réalisée par Kantar sur 3065 clients Pro et Agri sinistrés entre le 1^{er} octobre 2020 et le 30 septembre 2021.



S'APPELER CRÉDIT AGRICOLE NOUS ENGAGE PLUS QUE JAMAIS.

Notre banque coopérative est née d'une volonté :
soutenir les agriculteurs.
Et aujourd'hui, plus que jamais, c'est notre fierté.

Merci à ceux qui œuvrent sans relâche pour accomplir
la mission essentielle de toujours mieux nourrir la France.

C'est notre fierté, mais c'est aussi notre devoir.
Alors, au Crédit Agricole, on agit :

- **Pour financer toutes les agricultures et leurs filières.**
Parce qu'elles contribuent toutes à notre indépendance alimentaire.
- **Pour encourager et accompagner toutes les vocations.**
Parce qu'elles sont nécessaires au renouvellement
des générations et à l'avenir de l'agriculture.
- **Pour réussir toutes les transitions,**
qu'elles soient environnementales ou technologiques.
Parce que les impératifs d'aujourd'hui ne doivent pas
nous faire perdre de vue les défis de demain.

Au Crédit Agricole, on s'engage pour une agriculture forte et
durable. Et quand on est la banque de 8 agriculteurs sur 10,
on sait qu'**#ENSEMBLEONYARRIVERA.**

AGIR CHAQUE JOUR DANS VOTRE INTÉRÊT
ET CELUI DE LA SOCIÉTÉ



LES PARTENAIRES



CONTACTS

ORGANISATION

Chambre d'agriculture de Normandie

Caroline Tostain

06 45 55 88 08

caroline.tostain@normandie.chambagri.fr

Conseillère agriculture biologique

PRESSE

Ivan Muret - 07 85 58 96 62 - ivan.muret@normandie.chambagri.fr

RETROUVEZ NOUS SUR LES RÉSEAUX SOCIAUX



[@Agri_Normandie](https://twitter.com/Agri_Normandie)



[@AgriNdie](https://facebook.com/AgriNdie)



[@Chambres d'agriculture de Normandie](https://youtube.com/Chambres d'agriculture de Normandie)



<https://www.tech-n-bio.com/fr/les-rendez-vous/elevage/ce-qui-vous-attend>