



**Le rendement du blé plafonne en France depuis plus de 15 ans. Ce n'est pas le cas en Haute-Normandie où il a encore battu son record en 2008.**

**Le rendement des autres Grandes Cultures poursuit une progression ralentie, sauf en betteraves où la hausse est spectaculaire et rapide.**

**Des facteurs comme le changement climatique, le coût de la fertilisation ou les sélections variétales influent sur les rendements.**

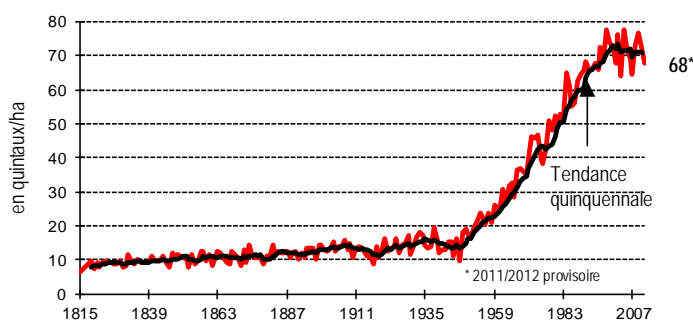
## Le rendement du blé tendre plafonne en France

Le rendement du blé en France a grimpé d'environ 1,2 quintal par an à partir des années d'après-guerre.

Il a atteint son record en 1998 (78 quintaux) et ne l'a plus dépassé depuis.

La hausse s'est interrompue brutalement et depuis, le record n'a pas été battu.

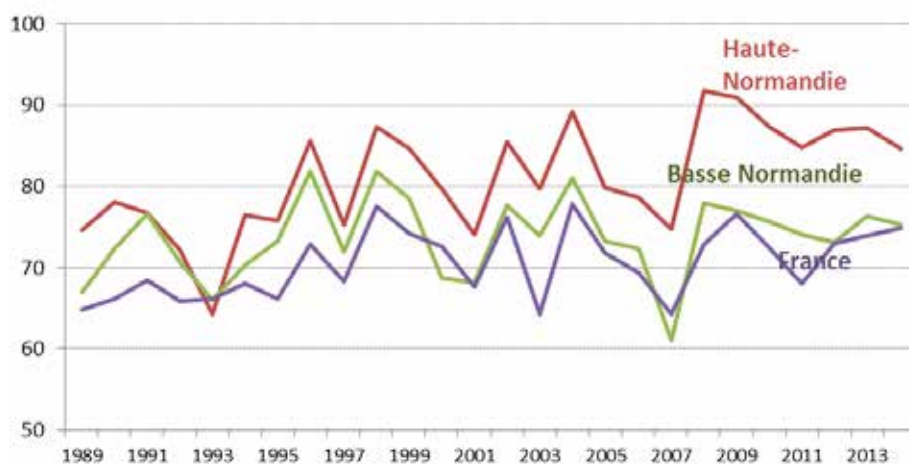
Le rendement du blé en France



23 - Chambres d'Agriculture - Études économiques

sources : INSEE - FranceAgriMer

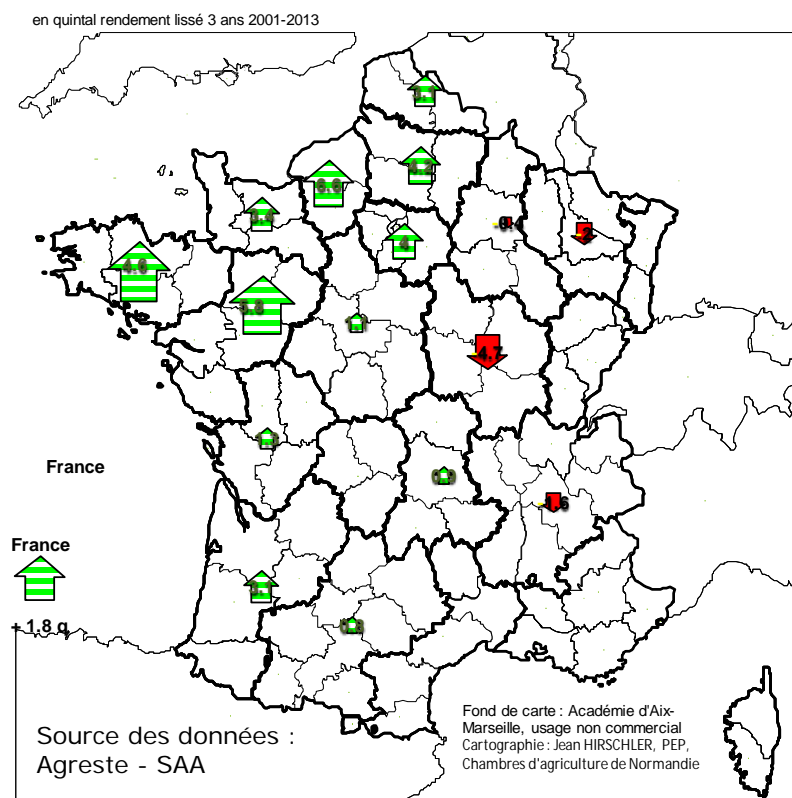
### Blé rendements



Source : Agreste - SAA

Le rendement en Basse-Normandie suit la même pente : il a atteint son record en 1998 (82 q) sans jamais le dépasser ensuite. Le rendement Haut-Normand ne suit pas la même trajectoire : après avoir atteint 87 q en 1998, il a battu ce record en 2004 puis à nouveau en 2008 avec 92 quintaux.

## Blé tendre : évolution du rendement régional



Les régions avec les plus hauts rendements continuent à augmenter. Les régions dont le rendement recule nettement sont celles situées sur la partie Est de la France.

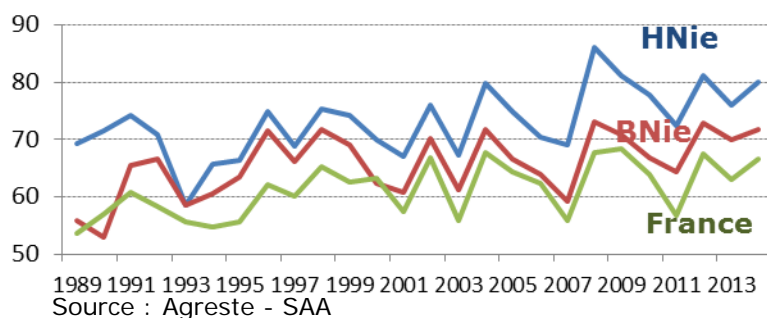
Ce plafonnement du rendement du blé ne se retrouve pas au niveau européen : l'UE a battu son record de rendement en 2014 à 60 q.

De même, **le rendement mondial du blé** continue à croître, mais il est vrai qu'il est beaucoup plus faible : de 31 quintaux en 2000, il est passé à 39 quintaux en 2013.

Cette situation de stagnation du rendement en blé semble particulière à la France. À l'échelle de la planète, très peu de pays connaissent une telle stagnation. Il s'agit souvent de pays des troubles sociaux (en Afrique en particulier) et l'Australie (sécheresse pluriannuelle).

## Tendances divergentes pour les autres cultures

### Orge rendement



Orge :

Le rendement français a atteint son record en 2004 pour stagner ensuite.

Le record a été atteint en Haute-Normandie en 2008, (86 q), comme en Basse-Normandie (73 q), et n'a pas été dépassé depuis.

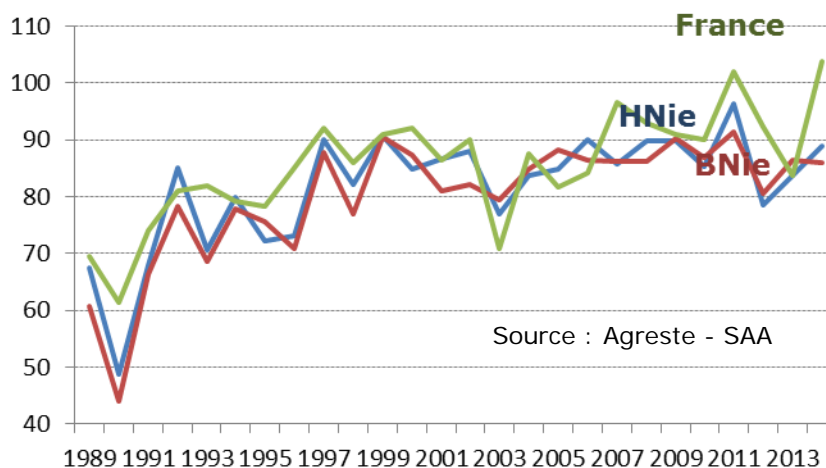
Le cas de figure est proche de celui du blé.

Mais Grain :

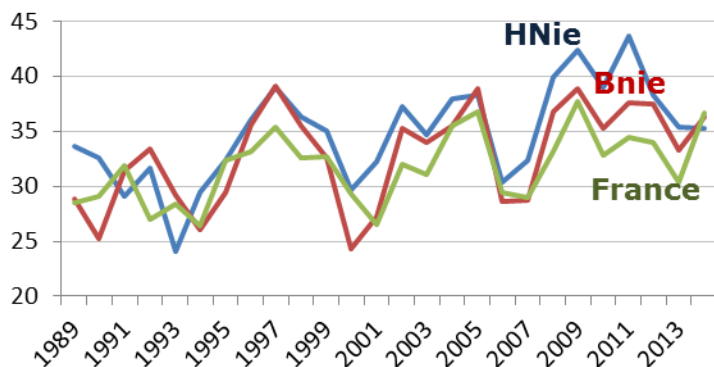
Le rendement du maïs-grain en France a gagné 30 quintaux sur la décennie 1990-2000 puis seulement 12 quintaux sur la décennie 2000-2014. Il vient de battre son record en 2014 (statistique provisoire, à confirmer).

En Normandie, il a battu récemment des records en 2011, l'année 2014 n'a pas été très bonne.

### Maïs-grain rendement



## Colza rendement



Source : Agreste - SAA

Colza :

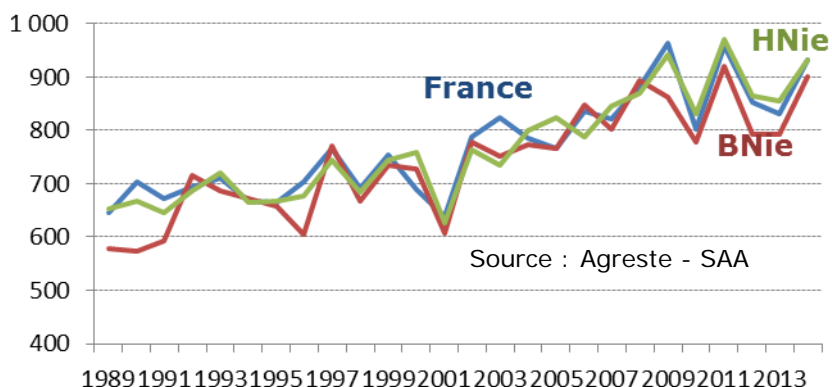
Le rendement français a atteint son record en 2009.

Le rendement des 2 régions normandes a progressé au cours des années 2000-2014. Il est ces dernières années nettement au-dessus de la moyenne nationale.

Betteraves :

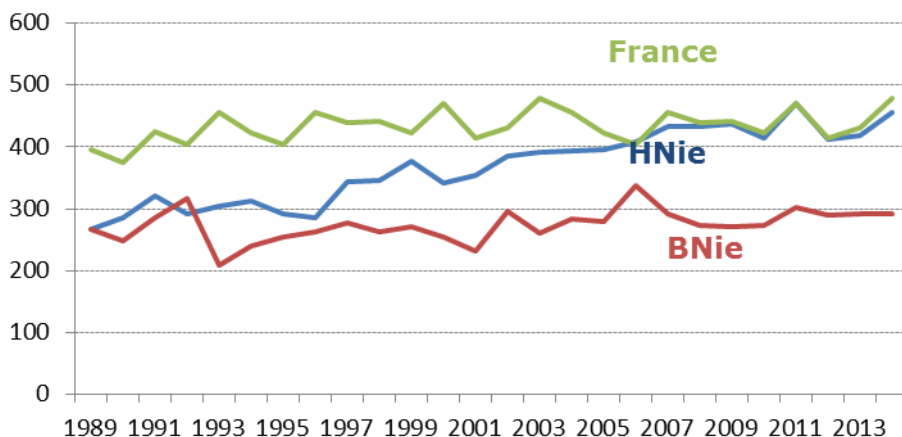
Rien ne semble ralentir la hausse du rendement des betteraves qui ont vécu leur meilleure année en 2011 en frôlant les 100 tonnes, tant pour la France, que pour la Haute-Normandie. Ces dernières années ont été moins bonnes en Basse-Normandie.

## Betteraves rendement



Source : Agreste - SAA

## Pomme de terre rendements



Source : Agreste - SAA

Pomme de terre

Alors que le rendement français stagnait, le rendement haut-normand n'a cessé de progresser pour rejoindre le niveau France entière.

En Basse-Normandie, les surfaces et les rendements sont plus limités.

# Les causes de la stagnation du blé sont controversées

---

## Le changement climatique

L'opinion dominante attribue au changement climatique le rôle principal dans la stagnation des rendements du blé. C'est davantage une démonstration par le vide en ayant écarté les autres causes. Des déficits hydriques au printemps et des chaleurs excessives avant la moisson, expliqueraient cette stagnation.

## Davantage de bio

Le développement du bio tend à affaiblir la hausse des rendements : le rendement en agriculture biologique est d'environ la moitié du rendement en conventionnel. Mais la faible part de céréales en bio (-1 %) ne doit pas peser lourd au total.

## Moins d'intrants

Poussés par la baisse des prix des céréales qui a eu lieu depuis 1993, les agriculteurs ont réduit la quantité d'engrais et de traitements phytosanitaires épandus sur les cultures. L'impact exact est difficile à chiffrer.

## Moins de protéagineux

La chute des surfaces en protéagineux a pu peser sur le rendement du blé, car c'est un excellent précédent.

## De mauvaises orientations en sélection du blé

Depuis 30 ans, les firmes semencières ont investi sur les blés hybrides. Trente ans après les premières introductions de blés hybrides, le bilan est très contrasté. Ces variétés restent peu utilisées par les agriculteurs, car le bonus en rendement n'est pas élevé. Rien à voir avec l'introduction du maïs hybride qui avait fait faire un bond à la culture après-guerre.

# Devenir de la variable

---

## Hypothèse 1

Blé-Orge : poursuite de la stagnation

Mais – Betteraves-Pommes de terre poursuite de la hausse

## Hypothèse 2 :

Mais – Betteraves-Pommes de terre : ils ont atteint leur plafond comme le blé

## Hypothèse 3 :

Le rendement du Blé-orge reprend sa croissance

*Philippe LEGRAIN  
Pôle Économie & Prospective des Chambres d'agriculture de Normandie  
Mise à jour le 17 juin 2015*