

 Novembre 2023

LE RÉSEAU BSV en Normandie



LE BSV un outil d'aide à la décision

Le BSV s'adresse chaque semaine à l'ensemble des professionnels des filières végétales. Basé sur un réseau d'observateurs normands formés, il contient une analyse de risque détaillée pour vous aider dans la conduite de vos cultures.

LES MISSIONS du BSV

La surveillance biologique du territoire ou épidémiolo-surveillance a pour objectif :

- de détecter précocement les organismes nuisibles qui peuvent avoir un impact sur les rendements ou la qualité des cultures,
- de garantir l'absence de certains organismes (pour l'exportation notamment),
- d'établir l'état phytosanitaire du territoire, afin que les agriculteurs puissent adapter leurs itinéraires techniques.

UN RÉSEAU DYNAMIQUE en Normandie

Le réseau normand se structure autour de 8 filières, chacune animée par un expert : céréales à paille, colza, protéagineux, lin fibre, betteraves sucrières, pommes de terre, légumes de plein champ et arboriculture cidricole.

Fort de 60 structures partenaires, le BSV s'appuie sur près de 500 parcelles agricoles et réalise pas moins de 7 000 notations tout au long de l'année.

Formations, appuis et protocoles communs permettent à chacun d'assurer des observations fiables et objectives, reprises et analysées ensuite pour la rédaction du bulletin et l'évaluation du niveau de risque sanitaire de la semaine.

COMMENT FONCTIONNE LE RÉSEAU BSV ?

1

OBSERVATEURS

Des notations hebdomadaires sont faites sur les parcelles (selon des protocoles nationaux harmonisés)



2

OBSERVATEURS

Chaque observation est saisie sur un outil partagé



3

ANIMATEURS

Un expert filière analyse, synthétise et rédige un bulletin hebdomadaire

4

DRAAF et partenaires

Diffusion des bulletins sur leurs sites internet

QUELLES INFORMATIONS TROUVE-T-ON DANS UN BSV ?

COLZA BSV n°04-22 le 9 mars 2022 (Semaine 10)

Charançon de la tige du colza : risque confirmé dans les secteurs Sud de l'Eure, Sud de Caen et Perche.

Observations cuvettes jaunes

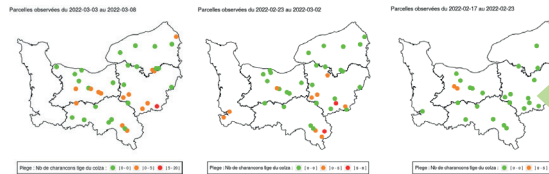
39 cuvettes jaunes ont été relevées en ce début de semaine. Les vols de charançons se sont poursuivis, sans être très « explosifs » dans les mêmes secteurs que la semaine dernière :

- 15 pièges sur 39 ont révélé la présence de charançon de la tige du colza (1 à 20 individus, moy = 3.1 contre 3.4 la semaine dernière), soit 38 % des situations observées (contre 30 % et 6 % les 2 semaines précédentes).
- Sur 29 parcelles où nous disposons d'un relevé sur les deux dernières semaines,
 - 5 parcelles ont piégé cette semaine et la semaine dernière,
 - 9 parcelles ont piégé cette semaine uniquement
 - 1 parcelle a piégé semaine dernière mais pas cette semaine
 - 14 parcelles n'ont pas piégé.
- 9 pièges sur 35 ont révélé la présence de charançon de la tige du chou (1 à 12 individus, moy = 2.7 contre 3.7 semaine dernière), soit 26 % des situations observées (contre 36 % et 0 % les 2 semaines précédentes).



Un descriptif de la situation sanitaire de la culture, pour mesurer l'intensité du bioagresseur

Piégeage relevés ces 3 dernières semaines dans le réseau BSV-Normandie



Une cartographie, pour des infos locales

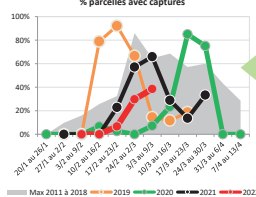
Période de risque vis-à-vis du charançon de la tige du colza

La période de risque conjugue la présence de femelles aptes à pondre, généralement dans les 8 jours après enregistrement des premières captures et la présence de colza aux tiges principales tendres. La période de risque principal commence au stade C2 et se prolonge jusqu'au stade E.

Seuil indicatif de risque

La seule présence de l'insecte est considérée comme un risque. Ce sont les pontes des femelles qui sont par la suite préjudiciables à la culture. Les dépôts d'œufs provoquent une désorganisation des tissus qui composent la tige (jusqu'à son éclatement dans le sens de la longueur). La nuisibilité est conditionnée par l'état du colza et la dynamique de croissance des tiges.

Charançon de la tige du colza



Des seuils de risque, pour aider à la décision

Ce bulletin est une publication gratuite réalisée en partenariat avec AGRIAL, AGRICULTEUR, APPRO VERT, AXONE, CA 14, CA 27, CA 50, CA 61, CA 76, AGRICULTURE, LYCÉE DU ROBILLARD

CEREALES. BSV n°15-19. 11 mai 2022

Observations sur céréales

Septoriose

Sur les 39 parcelles observées en blé tendre au niveau de la septoriose, 23 parcelles présentent des symptômes sur F3 avec 10 à 100% de feuilles touchées. Parmi celles-ci, 7 parcelles présentent des symptômes sur F2 avec 10% à 50% de feuilles atteintes, aucune parcelle ne présente des symptômes sur F1. Deux parcelles ont atteint le seuil de nuisibilité, il s'agit de la variété OREGRAIN semée dans l'Eure qui est actuellement au stade début épiaison et de CHEVIGNON dans l'Orne qui est au stade Gonflement.

Seuil de nuisibilité :

A partir de 2 nœuds :

Pour les variétés sensibles, si plus de 20% des F2 observées présentent des symptômes de septoriose, le seuil de nuisibilité est atteint.

Pour les variétés résistantes, le seuil de 50% des F2 est à considérer.

Analyse du risque :

Le champignon responsable de la septoriose se propage du bas vers le haut de la plante via les éclaboussures de pluies. Les conditions sèches de ces dernières semaines ont fortement retardé le développement de la maladie.

Situations à risque

Les blés sur blés, combinés à une absence de labour, favorisent la maladie. D'une manière générale, la présence de résidus pourrait participer à l'initiation de la maladie. Du côté des densités, plus elles sont élevées, plus la pression maladie est forte. S'agissant de la date de semis, on constate généralement moins de septoriose sur les semis tardifs.



Taches de septoriose sur feuille de céréales
Source : Arvalis-Institut du végétal

Méthodes de lutte alternatives en préventif : Des solutions de tolérance variétales existent, y compris parmi les variétés les plus cultivées. L'intérêt des mélanges variétaux continue à être évalué.

Des photos, pour aider à la reconnaissance

Des méthodes de prévention ou alternative, pour aider à réduire les phytos

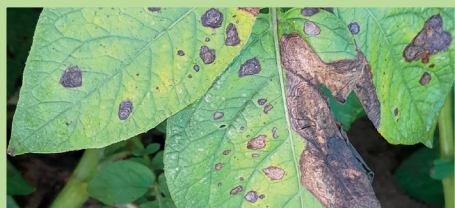
QUELQUES BIOAGRESSEURS DES CULTURES NORMANDES



Rouille jaune sur blé



Altise sur colza



Alternaria sur pommes de terre



Chenilles de piérides sur chou



Mélégèthes sur colza



Tavelure sur pomme

NOUS CONTACTER

Retrouvez chaque semaine vos bulletins BSV sur le site de la DRAAF Normandie



«Action du plan Écopyto II piloté par les ministères en charge de l'agriculture, de l'écologie, de la santé et de la recherche, avec l'appui technique et le soutien financier de l'Office français de la Biodiversité»


MINISTÈRE
DE L'AGRICULTURE
ET DE LA SOUVERAINETÉ
ALIMENTAIRE

Liberté
Égalité
Fraternité



Vous souhaitez participer aux observations ou échanger sur le fonctionnement et faciliter la vie du réseau ?

Contactez Emmanuel GSELL :
emmanuel.gsell@normandie.chambagri.fr



    normandie.chambres-agriculture.fr

