



BILAN

normandie.chambres-agriculture.fr

MANDATATURE

**VERS UN NOUVEAU
DÉVELOPPEMENT
POUR PLUS DE VIE
DANS LES TERRITOIRES**

2013 - 2018



**AGRICULTURES
& TERRITOIRES**
CHAMBRE D'AGRICULTURE
NORMANDIE

FAITS POLITIQUES MARQUANTS

Avis et délibérations

Territoires et environnement

- Avis sur le SRADDET (Schéma Régional d'Aménagement, de Développement Durable et d'Égalité des Territoires) *Septembre 2018*
- Avis sur l'arrêté établissant le programme d'actions régional en vue de la protection des eaux contre la pollution par les nitrates d'origine agricole pour la région Normandie. *Mars 2018*
- Implication de la Chambre régionale d'agriculture de Normandie dans les projets alimentaires territoriaux. *Février 2017*
- Projet de Ligne Nouvelle Paris Normandie (LNPN). *Novembre 2017 - Septembre 2016*
- Avis sur le projet de statuts de la SAFER de Normandie et sur l'exercice de son droit de préemption au niveau de la Normandie. *Juin 2016*
- Approbation du Schéma Directeur d'Aménagement et de Gestion des Eaux (SDAGE) 2016/2021 et du Programme de Mesures du Bassin de la Seine et des cours d'eau côtiers normands. *30 mai, février 2016 - Novembre, mars 2015*
- Approbation du SDAGE 2016/2021 et du Programme de Mesures du Bassin Loire-Bretagne. *Novembre, mars 2015 - Juin 2014*
- Projet de plan d'action pour le milieu marin de la sous-région marine Manche-Mer du Nord. *Mars 2015*
- Avis sur la révision des zones vulnérables sur les bassins Loire-Bretagne et Seine-Normandie. *Novembre 2014*

Élevage

- Prise de parts sociales dans la SAS Pilot'Élevage. *Juin 2018*
- Crise de l'élevage. *Février 2016*
- Création d'un "Établissement de l'Élevage (EdE) Normandie". *Mars, septembre et novembre 2015*

Économie et prospective

- Motion relative à la PAC post 2020 et le futur budget européen. *Juin 2018*
- Engagement des Chambres d'agriculture de Normandie pour l'amélioration de la gestion des risques en agriculture. *Avril 2018*
- Répartition de la valeur ajoutée entre les différents maillons de la filière alimentaire. *Février 2017*
- PAC 2014/2020. *Février 2016*
- Schémas Directeurs Régionaux des Exploitations Agricoles (SDREA) pour la Normandie. *Novembre 2015*
- Dissolution de l'OIER ESITPA et rapprochement entre l'ESITPA et LASALLE Beauvais. *Novembre 2015*
- Politique de Développement Rural 2014/2020. *Juin 2014*
- Position sur les aides directes / PAC 2015-2020. *Septembre 2013*
- Diminution des fonds affectés au développement agricole en région. *Avril 2013*

Innovation

- Adhésion à l'Association "Reconnaître" et à l'accueil de son siège social. *Juin 2017*
- Adhésion à l'APTES, Pôle de compétitivité numérique de Normandie, et à la création de l'Association Agri'Up dédiée à l'agriculture connectée. *Juin 2016*

AU SERVICE DES AGRICULTEURS ET DES TERRITOIRES



Daniel Genissel
Président

En 6 ans, l'environnement de l'agriculture aura beaucoup évolué, notamment du fait d'attentes sociétales majeures et de la pression réglementaire. Dans un contexte économique difficile et très concurrentiel, il est aussi devenu plus complexe d'entreprendre en agriculture. Avec des perspectives incertaines (PAC 2020, Brexit, prix agricoles volatiles et insuffisants, aléas climatiques plus fréquents), les exploitations agricoles doivent engager une transition importante vers des systèmes performants, résilients et plus durables. Les suites concrètes attendues des États généraux de l'alimentation sur une meilleure répartition de la valeur ajoutée, des conditions souvent favorables de production agricole en Normandie, des filières aval bien structurées, une politique régionale porteuse, des agriculteurs entrepreneurs et bien formés sont de réels atouts pour demain.

Au cœur de cette évolution, dans les années difficiles comme dans les années plus satisfaisantes, les Chambres d'agriculture sont plus que jamais au côté des agriculteurs, pour les accompagner, les aider dans la réussite de leur entreprise et les préparer au mieux pour relever les défis quotidiens.

De 2013 à 2018, les Chambres d'agriculture de Normandie auront conduit de nombreuses actions innovantes contribuant au développement agricole des exploitations et des territoires normands. En cohérence avec leurs valeurs de proximité et responsabilité, grâce aux compétences de leurs équipes, elles ont produit au cours de cette mandature de nombreux conseils, actions de formation, références dans le seul intérêt des agriculteurs et du développement des territoires.

Elles ont aussi représenté l'agriculture avec pragmatisme et œuvré à des partenariats avec les pouvoirs publics et les collectivités, parmi lesquels l'État (CASDAR, Eco-phyto...), la Région Normandie, l'Agence de Développement Normandie, les Départements du Calvados, de l'Eure, de la Manche, de l'Orne et de la Seine-Maritime, les Fonds Européens FEADER, FEDER et FSE, les Agences de l'Eau Seine-Normandie et Loire-Bretagne. En particulier, elles ont participé activement à la construction d'une nouvelle politique agricole en Normandie avec la Région.

De nombreuses actions ont aussi été conduites en synergie avec des organisations professionnelles et inter-professionnelles agricoles et des partenaires privés tels Crédit Agricole Normandie, Agrial, Danone, AREA, Pôle TES...

Enfin, pour faire face aux enjeux et aux mutations de son environnement, le réseau des Chambres d'agriculture normandes s'est transformé et a refondé son organisation interne, pour la rendre plus influente et performante. Ce projet stratégique et collectif, Cap Normandie, quasiment déployé en cette fin de mandature, met ainsi le réseau en ordre de marche et de développement pour relever les nouveaux défis à venir.

De nombreuses réalisations sont illustrées dans ce bilan de mandature.
À découvrir sans modération.

**ACTEURS DU
RENOUVELLEMENT**

des générations
agricoles !

P_6

**L'ACCOMPAGNEMENT
PAC,**

l'expertise au service
des agriculteurs

P_8

**ACCOMPAGNER
LES AGRICULTEURS**

dans leurs décisions

P_10

**DES PRODUCTEURS
HEUREUX !**

P_16

PENSER GLOBALEMENT

pour diversifier

P_14

**LES CHAMBRES
D'AGRICULTURE**

au service des
éleveurs

P_12

**DÉVELOPPER
L'AGRICULTURE
BIOLOGIQUE**

sur les territoires

P_18

**REVENIR À LA
PRATIQUE** pour
conseiller les
agriculteurs

P_20

PROAGRI

au service d'un conseil
agricole et d'une formation
renouvelée

P_22

1

ENTREPRISE AGRICOLE



ACTEURS DU RENOUVELLEMENT des générations agricoles !

Accompagner la réussite des projets d'installation



CRÉATION ET SOUTIEN D'ENTREPRISES EN AGRICULTURE
POINT ACCUEIL INSTALLATION

Le dispositif national d'accompagnement à l'installation a été renouvelé en 2015. De la préparation à l'installation, au suivi des premières années d'activité, les Chambres d'agriculture de Nor-

mandie sont présentes à toutes les étapes pour garantir la réussite des projets des agriculteurs. Les facteurs à prendre en compte pour concrétiser un projet d'installation sont nombreux. Procéder par étape et suivre un accompagnement personnalisé font partie des clés de la réussite.

Information et orientation : depuis 2016, les cinq Chambres départementales animent un Point Accueil Installation (PAI). Leurs missions: informer et orienter les porteurs de projet d'installation en agriculture pour favoriser la concrétisation et la réussite de leur installation. En 2017, les PAI normands ont accueilli plus de 1 100 porteurs de projet !



CENTRE D'ÉLABORATION DU PLAN
DE PROFESSIONNALISATION PERSONNALISÉ

Compétences et formation : tout candidat à l'installation a la possibilité de réaliser un plan de professionnalisation personnalisé (PPP) dont l'objet est d'identifier avec

l'entrepreneur les formations et stages nécessaires pour exercer sereinement son futur métier. Chacune des Chambres d'agriculture de Normandie est agréée par la DRAAF, centre d'élaboration de PPP. Cette mission est mise en œuvre en partenariat avec des centres de formation, des centres comptables et des organismes de développement.

En 2017, plus de 450 porteurs de projet ont élaboré un plan de professionnalisation, en parallèle 58 porteurs de projet ont pu travailler avec le cédant ou leurs futurs associés dans la cadre d'un contrat de parrainage ou stage créateur d'entreprise.

De la transmission à l'installation, les Chambres d'agriculture accompagnent tous les porteurs de projet.

Notre objectif : maintenir des entreprises agricoles pérennes sur nos territoires. Tous les jours, 30 conseillers du réseau normand se mobilisent pour relever ce défi.

Le business plan : les chambres d'agriculture de Normandie accompagnent les porteurs de projet dans le cadre de l'offre de service pro-agri installation. Leur expertise en la matière est reconnue, leur part de marché s'accroît, elles se classent en seconde position pour la réalisation des études économiques.

Dotation jeune agriculteur : en 2017, ils ont été 300 à en bénéficier. Les chambres d'agriculture ont œuvré depuis 2015 pour en faire un dispositif attractif au niveau financier avec une revalorisation de son montant moyen de 15 500 € à plus de 22 000 € en 2017. De même, en lien avec l'APCA, l'Association des Régions de France et JA, elles négocient auprès du Ministère des assouplissements de la réglementation.

Chaque année en Normandie ce sont plus de 800 personnes qui deviennent agriculteur, dont 400 ont moins de 40 ans. Pour les Chambres d'agriculture, chaque projet est un défi qu'il faut amener vers la réussite !



RÉGION
NORMANDIE

La Région accompagne l'installation au travers d'une dizaine d'actions parmi lesquels des dispositifs d'accompagnement individuels et collectifs des porteurs de projets et des cédants, la mise en place d'un réseau de tuteurs, le développement du mécénat, la communication sur les dispositifs financiers pour faciliter l'installation et les trophées de l'installation pour valoriser les projets d'installation innovants

Transmettre à un jeune installé : une priorité pour les Chambres d'agriculture

Chaque année en Normandie, plus de 1000 chefs d'exploitation agricole cessent leur activité ; 60 % voient leur exploitation reprise par un nouvel installé. Les Chambres d'agriculture contribuent au renouvellement des générations via les Point Info transmission qui ont pour mission d'informer les cédants et propriétaires sur les démarches de cessation d'activité ou de recherche d'un repreneur. Elles mettent en relation des exploitants sans successeurs ou en recherche d'associés avec des porteurs de projet d'installation, grâce au Répertoire Départ Installation. Afin de favoriser la transmission, elles proposent la mise en place de contrats de parrainage et stages créateur. Elles interviennent également auprès des collectivités territoriales souhaitant favoriser la reprise d'exploitation ou de foncier sur leur territoire.

Transmettre son entreprise c'est l'aboutissement d'une carrière professionnelle, et le début d'un nouveau projet !



Chiffres clés en 2017

Les Chambres d'agriculture de Normandie :

1 100 porteurs de projets accueillis aux PAI

450 Plan de Professionnalisation Personnalisé

300 demandeurs de la Dotation Jeune Agriculteur accompagnés

30 conseillers mobilisés



Repertoireinstallation.com

Le Répertoire Départ Installation est un dispositif national qui permet d'organiser des mises en relation cédants et candidats via la publication d'offres d'exploitations agricoles sur le site repertoireinstallation.com



L'ACCOMPAGNEMENT PAC, l'expertise au service des agriculteurs

Accompagner la déclaration PAC

La déclaration PAC est une étape clé dans la campagne. Les Chambres d'agriculture proposent un appui technique et réglementaire pour accompagner ceux qui le souhaitent et sont présentes au niveau local, national et européen.

En 2018, 2 873 exploitations ont été accompagnées par un conseiller des Chambres d'agriculture pour la déclaration PAC.

Communiquer sur la PAC

Les Chambres d'agriculture proposent régulièrement une communication diversifiée, intense et réactive sur la réglementation PAC afin de vulgariser les nouveautés et contribuer à l'appropriation des dernières règles en vigueur par les exploitants agricoles.

PAC 2014-2020 : calculer pour anticiper

Un des effets de la PAC 2014-2020 est une baisse annuelle des aides directes en Normandie, selon le pôle Economie et Prospective : 102 millions d'euros par an des soutiens de premier pilier (- 16 %) réparti entre 33 M€/an (- 9 %) pour la Basse-Normandie et - 68 M€/an (- 35 %) en Haute-Normandie. Ces estimations ont intégré l'ensemble du premier pilier de la PAC auquel ont été ajoutés l'Indemnité Compensatrice pour les Handicaps Naturels (ICHN) et la Prime Herbagère Agro-Environnementale (PHAE).

200 millions de plus de FEADER sur la période 2014-2020

Les deux Plans de Développement Rural Régional (PDRR) Haut et Bas-normand agréés par Bruxelles ont affiché une hausse de 200 millions d'€ de budget FEADER sur toute la période. Au vu des programmes présentés, trois quarts de ces fonds ont été destinés aux agriculteurs et aux opérateurs qui travaillent avec eux.

La nouvelle Politique Agricole Commune est entrée en vigueur en 2015. Tout au long de la mise-en-œuvre de cette nouvelle programmation, les Chambres d'agriculture ont été présentes pour favoriser l'appropriation et la formation des agriculteurs et des conseillers, accompagner à la déclaration, et communiquer sur les évolutions clés.

Calcullette PAC en ligne sur les sites des Chambres d'agriculture

Il était nécessaire que chaque exploitant puisse mesurer l'impact de la réforme sur son exploitation. Les Chambres d'agriculture ont développé un outil de calcul gratuit mis à disposition de tous sur le Web. Le périmètre des aides calculées englobe les aides découplées, les aides couplées, l'ICHN et la PHAE. En 2014, la baisse du budget alloué à la PAC est intégrée. En 2015, année d'entrée en vigueur de la réforme, les aides PAC prendront la forme de nouveaux soutiens. Un glossaire ou des infobulles permettent de comprendre les nouvelles aides.



Cet outil permet de visualiser l'évolution des soutiens de 2014 à 2019. Les simulations sont réalisées à système constant (même SAU et mêmes productions qu'aujourd'hui).

La prestation PAC figure parmi les nombreuses prestations proposées via l'outil MesP@rcelles. La Normandie a été pionnière dans l'utilisation massive de cet outil.



Chiffres clés

2 902 dossiers PAC Normands en 2018 soit

+15 % par rapport à 2017.

3 000 exploitations utilisatrices Mes P@rcelles

1 144 Plans de Fumure en 2017



L'outil MesP@rcelles poursuit son développement pour répondre aux défis du conseil agricole dans un contexte de révolution numérique.

Le conseil au service de la performance

Né il y a plus de 10 ans, l'outil d'enregistrement réglementaire d'origine, conçu par les conseillers de Chambres d'agriculture, a considérablement évolué. Les évolutions technologiques, l'accès via le smartphone, la connexion avec les consoles et plus largement avec l'écosystème numérique de l'agriculteur sont au cœur des évolutions portées par nos équipes.



"La Normandie compte presque 3 000 abonnés MesP@rcelles. La force du réseau Chambres d'agriculture sur la PAC repose sur l'analyse réactive des évolutions réglementaires et l'échange de pratiques sur TéléPAC ou Mes Parcelles. Le partage d'information entre tous les conseillers du réseau permet de ne rien rater des nouveautés de la PAC. Il y a beaucoup d'experts au sein du réseau des Chambres d'agriculture sur la PAC et les échanges quotidiens entre nous permettent de nous réassurer sur des questions réglementaires ou la maîtrise des outils de déclaration PAC. Tous ces échanges renforcent la qualité de notre accompagnement. C'est essentiel pour valoriser nos métiers et nous démarquer de la concurrence."

David DELESTRE : Responsable régional mes P@rcelles et appui à la déclaration PAC

David DELESTRE : Responsable régional mes P@rcelles et appui à la déclaration PAC

ACCOMPAGNER LES AGRICULTEURS dans leurs décisions

Les agriculteurs sont appelés à relever de nombreux défis. Parmi eux, le défi économique. Exposés à des crises successives, à une concurrence accrue venant de divers horizons, il leur faut des leviers d'information, de l'expertise, des diagnostics, de la prospective, pour comprendre, anticiper, et décider.

Actualité et suivi des marchés agricoles en ligne

Les résultats du suivi des marchés sont disponibles. Lettre économique, Courbes des prix des principaux marchés agricoles (et intrants) normands sur Mes marchés Cultures et Mes marchés Elevage, Note de conjoncture Grandes Cultures et Note de conjoncture Lait, sont les principaux livrables. Des interventions dans les instances des Chambres d'agriculture forment un autre support de diffusion de ce suivi des marchés.



Actu'Eco

Le Pôle Économie et Prospective des Chambres d'agriculture de Normandie diffuse une newsletter traitant de l'information économique et prospective agricole normande. Conjoncture, marchés, analyse des filières, enjeux des politiques publiques en construction (1 038 abonnés).

Rencontres Economie et Marché

Tous les ans, depuis 2013, les Chambres d'agriculture de Normandie organisent une journée dédiée à un sujet économique et à la présentation du bilan d'automne.

- PAC 2014-2020 : quels enjeux pour la Normandie (70 personnes).
- Quels élevages laitiers en Normandie en 2020 ? (370 personnes).
- Accords transatlantiques : les enjeux pour l'agriculture et l'agroalimentaire (80 personnes).
- Quel avenir pour les grandes cultures en Normandie ? (80 personnes).
- Quelles performances pour l'agriculture et l'agroalimentaire normands à l'export ? (60 personnes).
- Risques en Agriculture, Comprendre, Anticiper et Agir (250 personnes).



Chiffres clés en 2017

Le produit agricole de la Normandie s'élève à **3,96** milliards d'euros.

Le revenu d'entreprise de la ferme Normandie s'élève à **838** millions.

Les agriculteurs normands ont assuré **30 %** de leurs cultures par l'assurance-récolte climatique.



Les productions de viande en Normandie

Moment de réflexion et d'échange autour de la viande produite, ou à produire, en Normandie, les principaux acteurs des filières viande régionales ont livré leurs analyses stratégiques et débattu lors de la journée ouverte à tous le 25 mars 2016 à Caen. Les producteurs de viande sont confrontés à de nombreuses difficultés sur le plan économique (volatilité des coûts de production et des prix de vente, endettement...), environnemental (mises aux normes obligatoires, contraintes de production...) ou sociétal (perte d'image, baisse de consommation...). La situation est grave et les filières viande, dans leur ensemble, s'interrogent sur l'avenir de leurs systèmes de production, des outils de transformation et des emplois associés.

Le choix de système de production de viande se raisonne à l'échelle de l'exploitation agricole. En revanche, l'environnement de production est une variable multiple qui impacte fortement à des niveaux divers les choix de production. Analyser en profondeur la situation de la filière, des marchés et des besoins exprimés par les différents acteurs doit permettre d'identifier les prémices des réponses à la question «quelles viandes produire en Normandie et pour quels marchés ?». Il y avait plus de 200 participants.



Faits marquants

- 2013** Délibération sur la PAC 2014/2020 de novembre 2013.
- 2014** Rencontre sur la PAC 2014/2020 en Normandie (24/01/2014) 80 personnes (décideurs régionaux).
Etude sur le dimensionnement des MAEC système en Normandie pour les Régions BN (et HN).
- 2015** Élaboration du projet agricole normand dans la perspective des régionales : doc de 20 pages qui s'est finalisé par un AGRIDATING.
- 2016** Convergence des politiques agricoles régionales (PCEA notamment) et simplification des procédures du chèque conseil (les agriculteurs n'ont plus à faire l'avance).
- 2017** Aide à la décision et lobbying pour la révision des zones défavorisées (ZSCS-ZSCN).
Coorganisateur du débat sur les Etats Généraux de l'Alimentation en Normandie de la journée lait à Caen.
Organisateur d'une réunion sur l'export à Rouen.
- 2018** Accompagnement des élus normands à Bruxelles sur PAC post 2020.
Délibération sur les propositions législatives de la PAC post 2020.
Participation au groupe de travail sur révision du PCEA en Normandie.



Panorama de l'agriculture normande

Depuis 25 ans, la Chambre régionale d'agriculture de Normandie édite le Panorama de l'agriculture normande et de ses filières. Les informations essentielles y sont présentées de manière synthétique pour chaque filière agricole de la région. La brochure papier est disponible en ligne, où les rubriques sont régulièrement mises à jour, afin de suivre l'actualité au plus près. Avec d'autres observatoires, Emploi Formation, Installation Transmission, Agriculture Biologique etc., il constitue la collection AgriScopie, qui bénéficie, en particulier, du soutien de la Région Normandie.

**AGRI
SCOPIE
NORMANDIE**





LES CHAMBRES D'AGRICULTURE au service des éleveurs

Tracabilité des animaux et Génétique

Les Chambres d'agriculture de Normandie se sont organisés régionalement depuis 2016 en mettant en place un Etablissement de l'Élevage Régional qui coordonne, mutualise et homogénéise l'action des 4 services d'identification normands dans l'accompagnement des éleveurs dans la traçabilité de leurs animaux bovins, ovins caprins, porcs et poules pondeuses. Cette régionalisation a permis de moderniser les services apportés aux éleveurs en maîtrisant les coûts.

Des éleveurs passionnés

Le développement de l'élevage passe aussi par la mise en avant du dynamisme, de la passion et des performances des éleveurs ! Les Chambres d'agriculture accompagnent une trentaine d'associations d'éleveurs de bovins lait, bovins viande et ovins viande sur la Normandie qui regroupent près de 1 700 éleveurs passionnés qui organisent concours d'animaux, promotion des races et du métier, actions de formation ou de développement collectif.



Les Prairiales de Normandie

La Normandie est une terre d'élevage où les productions animales sont souvent associées aux grandes cultures dans des systèmes mixtes. Les manifestations Prairiales, organisées par les Chambres avec leurs partenaires, constituent un événement phare pour la valorisation de l'herbe et des fourrages et la performance de l'élevage d'herbivores normand. Des ateliers permettent aux éleveurs d'assister à des présentations et démonstrations de matériel, de découvrir des solutions et des astuces pour se faciliter la vie, de s'approprier les derniers travaux expérimentaux et de références, d'échanger avec des ingénieurs et chercheurs. Depuis 6 ans plus de 4 700 visiteurs ont participé à ces événements qui cultivent l'atout naturel de la Normandie : ses verts pâturages !

Contraintes réglementaires, aléas climatiques, économiques, sanitaires... le contexte est rude pour les éleveurs depuis plusieurs années. Pour accompagner les éleveurs, les aider à s'adapter ou prendre de l'avance les Chambres d'agriculture mettent en œuvre de nouveaux services, les font évoluer, renforcent leurs moyens pour plus d'efficacité à moindre coût.

Capacités d'adaptation et robustesse des systèmes d'élevage bovin en Normandie

Ce projet visait à tester les capacités d'adaptation et de résilience de 7 Systèmes d'élevage bovins normands lait et viande issus de travaux Inosys (page 43). D'abord modélisés à l'horizon 2030 selon un scénario d'évolution tendancielle, ils ont ensuite fait l'objet de



simulations pour observer l'évolution du revenu en fonction de leviers d'action déterminés par les experts. Un outil a été créé pour opérer des tirages aléatoires de données économiques, et le résultat de chaque système a été recalculé à chaque fois. L'étude a permis de montrer la forte variabilité des résultats économiques entre les systèmes et la dispersion des résultats possibles au sein de chaque système suivant les conjonctures et de montrer les principaux facteurs de variation du résultat. La méthode développée permet désormais de conseiller plus efficacement les éleveurs dans leur choix de système en fonction du contexte mais aussi de leur stratégie.

Normandie terre de champions

La renommée du territoire rural normand s'appuie aussi sur l'élevage de champions équins. Les Chambres d'agriculture de Normandie ont, ces dernières années, élargi leurs compétences et développé une offre de service spécialisée pour les exploitants d'équidés : conseil à la construction de bâtiments et installations, assistance à la déclaration PAC et à la contractualisation MAE, optimisation économique des prestations en centre équestre, valorisation des prairies... Ces ressortissants récents des Chambres d'agriculture (2005) peuvent ainsi bénéficier de tous les dispositifs d'aides ou de conseils pour la réussite de leurs projets.

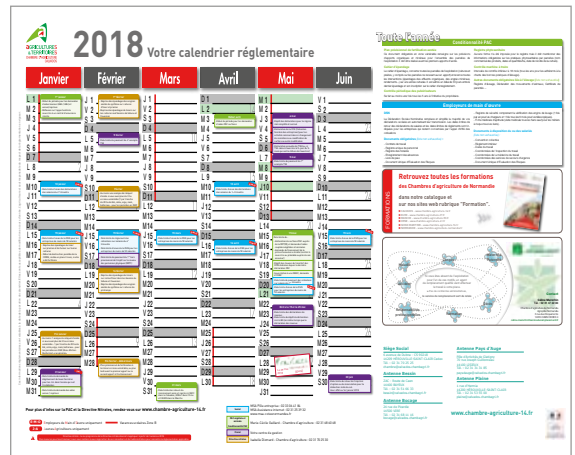
Organisation du travail

Avec les évolutions récentes du monde agricole, penser à son organisation du travail, à la pénibilité des tâches et gérer ses ressources humaines est devenu essentiel dans les exploitations agricoles et notamment en élevage. Pourtant il n'est pas facile d'en parler. Le sujet reste sensible pour les agriculteurs et complexe à aborder pour les conseillers et leurs organisations.

En Normandie les référents travail des Chambres d'agriculture de Normandie organisent avec la MSA un concours Trucs et Astuces chaque année qui promeut l'innovation et la simplification du travail mises en œuvre par les éleveurs.

Anticiper, organiser le travail administratif des agriculteurs

Depuis 2015, les Chambres d'agriculture offrent aux agriculteurs normands un **calendrier réglementaire**. Il répertorie les dates clés : déclarations PAC, obligation environnementales, déclarations sociales et rappelle les formalités administratives à ne pas oublier.



Chiffres clés en 2017

- 2 198 240 bovins inventoriés.
- 19 447 élevages bovins identifiés.
- 511 127 bovins nés avec parenté certifiée.
- 102 000 chevaux répertoriés en Normandie.
- Plus de 8 900 abonnés Pilot'Elevage bovins et 1 200 ovins/caprins.

- Plus de 1 000 Plans de Compétitivité et Adaptation des Entreprises (PCAE) accompagnés.
- Plus de 200 contrôles de machine à traire.



PENSER GLOBALEMENT pour diversifier

Nombreux sont les agriculteurs qui font le choix de diversifier leurs activités. Ces stratégies s'ancrent dans une vision

globale de l'entreprise agricole et permettent d'acquérir une plus grande valeur ajoutée sur les productions, de prendre de l'autonomie face aux marchés, ou encore de créer du lien avec les territoires et les consommateurs.

Étude de la consommation

La mandature a démarré par la réalisation d'une vaste étude de la consommation des produits fermiers en Normandie permettant de mieux accompagner les porteurs de projets.

De fait, le nombre de porteurs de projet est en constante augmentation : + 75 % sur les 5 dernières années. Les Chambres d'agriculture de Normandie ont donc renforcé leurs actions pour mieux répondre aux besoins mais aussi éviter les projets irréalistes :

- Information et sensibilisation des porteurs de projets et agriculteurs normands aux atouts mais aussi exigences des circuits-courts et de proximité
- Lettres d'informations, fiches techniques, articles dans la presse professionnelle, nombreux ateliers découverte sur le terrain, toujours très fréquentés ...
- Réalisation en partenariat avec la presse agricole normande de dossiers thématiques sous forme de reportages s'appuyant sur des portraits d'agriculteurs ayant réussi leur diversification
- Mise en place d'une offre commune de services en matière d'accueil à la ferme et circuits-courts (ateliers découverte, conseils et formations).



Promotion Bienvenue à la ferme

Cette mandature a mis l'accent sur la diversification des modes de distribution des produits fermiers normands en circuits-courts pour toujours mieux répondre aux attentes des consommateurs :

- mise en place de plus de 50 marchés dans le cadre de la charte nationale des Marchés de Producteurs de Pays,
- ouverture de drives fermiers qui, même s'ils peinent à trouver leur équilibre économique, ont permis aux agriculteurs de se professionnaliser sur le créneau du e-commerce,
- ouverture de points de ventes collectifs,
- ouverture, près de Caen, du 1^{er} magasin "Partenaire Bienvenue à la Ferme" de France, un petit supermarché fermier commercialisant essentiellement des produits fermiers de la marque Bienvenue à la ferme de tout le territoire français, complétés par des produits artisanaux ou de PME locaux. Ce modèle a d'ailleurs été repris au niveau national pour essaiage.



Logicoût

Parce que c'est un maillon faible des circuits courts, les Chambres d'agriculture de Normandie ont mis des moyens sur le sujet de l'optimisation logistique, notamment à travers le vaste projet de recherche appliquée Olicoseine financé par l'Ademe et dont une des résultante concrète et pratique est la sortie d'un logiciel simple et gratuit pour calculer les coûts de transport et les intégrer au prix de vente.

La Normandie a aussi été pionnière dans le lancement de la nouvelle stratégie nationale BAF2020, recentrant l'offre sur deux segments : Mangez fermier et Vivez fermier, assortis de la promesse "Venez nous voir".

De fait, les portes-ouvertes restent un temps fort de la marque permettant d'accueillir entre 20 et 30000 personnes chaque année en fonction de la météo. Cette mandature a été l'occasion de mettre l'accent sur la promotion via les réseaux sociaux.

Cette volonté de recréer du lien entre producteurs et consommateurs s'est aussi traduite par la reprise des actions précédemment menées par Irqua-Normandie en matière d'éducation alimentaire et de sensibilisation aux Signes Officiels de la Qualité auprès notamment du public scolaire ou étudiant.

Toutes ces actions bénéficient du soutien de la Région Normandie dans le cadre d'un contrat d'objectif.



La ferme coutanaise : Chez nous, le vendeur c'est le producteur !



14 producteurs de la région de Coutances se sont associés pour créer un magasin collectif accompagné par la Chambre d'agriculture. Fruits, légumes, viande, produits laitiers : en s'associant, ils proposent un large choix de produits fermiers toute l'année et en direct de leurs fermes. La gestion du magasin est entièrement assurée par les producteurs ce qui

permet aux clients un contact direct, de savoir d'où viennent les produits, comment ils sont fabriqués et de bénéficier de conseils pour les cuisiner. La Ferme coutanaise a ouvert ses portes à l'automne 2012 et ne désemplit pas.

Filière cidricole

La Chambre régionale accompagne la filière cidricole normande depuis près de 20 ans. Durant cette mandature, des conseils ont été proposés aux producteurs arboriculteurs et transformateurs, grâce à l'équipe technique de qualité "Vergers et Produits Cidricoles", composée de 6 techniciens et conseillers en arboriculture et 3 œnologues et conseillers en transformation. Ce sont ainsi plus de **400** exploitations qui sont soutenues au quotidien pour assurer une production de qualité et adaptée aux marchés. Notons que les deux coopératives leader du secteur confient à la Chambre l'intégralité de l'accompagnement technique de leurs arboriculteurs normands adhérents. Cette équipe technique est en pointe sur la R&D, en étant le partenaire privilégié de l'institut technique de la filière.

Durant cette mandature, la Chambre a également développé son accompagnement vers l'aval de la filière, en particulier sur l'animation de la promotion et de la communication collectives. En effet, elle met à disposition des moyens humains et techniques pour conduire ses actions de valorisation. Elle a contribué, avec la Maison Cidricole de Normandie, à la création du Concours régional des Cidres de Normandie et au développement d'une nouvelle dynamique collective en affirmant la présence du cidre lors de grands événements (Jeux Equestres Mondiaux, Salon International de l'Agriculture, Armada de Rouen, Transat Jacques Vabre, Tour de France...). Une nouvelle dynamique a été initiée en 2017 avec une réflexion stratégique en termes de communication collective et segmentée.



Chiffres clés

Plus de **500** réponses apportées à des porteurs de projet.

250 agriculteurs formés par an sur les sujets de la diversification en circuits-courts et de l'accueil à la ferme.

425 adhérents à Bienvenue à la ferme et **25 000** visiteurs par an en moyenne aux portes-ouvertes à destination du grand public.



DES PRODUCTEURS HEUREUX !

© Conseil départemental 14

La Normandie au Salon International de l'Agriculture

Comme chaque année, grâce à l'appui de la Région et des cinq Départements, l'édition 2018 a mis en lumière plus de 100 producteurs venus animer le stand de la Normandie. Les primo exposants, comme les anciens, sont unanimes pour dire qu'ils y ont trouvé un bonne ambiance, fait de belles rencontres et partagé des expériences enrichissantes. L'organisation et la qualité du stand ont notamment été très appréciées par les producteurs. Cela a été l'occasion pour eux de faire connaître leurs produits aussi bien auprès des visiteurs que des professionnels et de rencontrer des gens passionnés. Ils ont pu également ressentir une solidarité entre les producteurs de Normandie. L'ambiance et la gourmandise étaient au rendez-vous.



Saveurs de Normandie

De façon concomitante au lancement officiel de la marque au SIA 2018, une belle opération de street marketing en Gare Saint-Lazare a été organisée le vendredi 23 février. Les voyageurs ont pu découvrir les saveurs normandes : animations par le Chef étoilé Stéphane Carbone (Caen), dégustations de sablés, caramels, saucissons, fromages et pédagogie autour des valeurs de la marque Saveurs de Normandie. Pour accroître sa visibilité, un dispositif digital et d'affichage dans le métro était mis en place, avec le soutien de la Région Normandie. Les voyageurs étaient conquis !



Chiffres clés



Saveurs de Normandie c'est :

100 entreprises adhérentes, porteuses des mêmes valeurs d'Origine, de Qualité et de Goût.

400 produits régionaux agréés.

17 000 emplois agricoles et agroalimentaires.

La Normandie régale le Monde en 2014 !



70^e anniversaire de la bataille de Normandie du 6 juin au 22 août, Jeux équestres mondiaux du 23 août au 7 septembre, championnats du monde kayak polo du 22 au 28 septembre.

La Normandie a accueilli en 2014 des événements de haute portée internationale, où des millions de touristes mais aussi de nombreux dirigeants politiques et économiques, ont afflué... et pas uniquement sur les plages ! Bref, la Normandie a accueilli le Monde en 2014 ! Une occasion unique de faire valoir nos produits normands et gourmands. Des producteurs aux grands chefs, du champ à la table, toutes les énergies et les savoir-faire ont été mobilisés.

Accélérer le développement commercial en France et à l'international

2016 : 10^e anniversaire des trophées de l'Agroalimentaire,



un rendez-vous du début d'automne avec des entreprises normandes récompensées pour leur ténacité, leur capacité à innover et pour leur audace ! A chaque édition, la Chambre régionale d'agriculture récompense les entreprises et organise une table ronde sur un sujet lié à l'innovation avec des témoignages vécus au sein d'entreprises normandes. L'objectif : partager mais également identifier des approches, voire des modes de réflexion que d'autres entreprises pourraient adopter.

Innovation, créativité, identification d'opportunités et nouvelles approches en communication par exemple.

Relation suivie avec les enseignes Carrefour et Auchan

Pour répondre aux besoins des consommateurs de plus en plus sensibles à la réassurance qu'apporte la proximité, la Chambre régionale d'agriculture soutient depuis 2002 la recherche des débouchés commerciaux au profit d'entreprises locales utilisatrices de matières premières agricoles normandes. Ainsi, et depuis cette date, elle organise, en lien avec IRQUA-Normandie, des rencontres entre les entreprises agroalimentaires normandes et les deux enseignes. L'année 2014 marquera un tournant dans cette collaboration avec un chiffre d'affaires des PME de plus de 20 millions d'euros au profit de 50 producteurs et entreprises.



La Normandie au SIRHA

Le salon international de la restauration et de l'hôtellerie (SIRHA), qui se tient tous les ans en janvier à Lyon, s'affirme comme l'événement professionnel majeur du secteur de la restauration hors domicile. A cette occasion, un pavillon collectif Normandie est mis en place par la Chambre d'agriculture de Normandie dans le hall des "Régions de France". Ce pavillon Normandie permet à des entreprises normandes de bénéficier d'une visibilité et d'une attractivité accrues, contribuant ainsi à générer des contacts qui se sont révélés très profitables.



Agroalimentaire, un guichet unique en 2018

Afin de maintenir nos filières agricole et agroalimentaire en fer de lance de notre économie et positionner favorablement nos entreprises sur les marchés de demain, la Chambre régionale d'agriculture, IRQUA-Normandie, créé en 1999, et l'AREA-Normandie, ont décidé d'unir leurs forces autour d'un triple enjeu : Attractivité / Compétitivité / Valeur ajoutée. Ainsi, une nouvelle structure a vu le jour au 1^{er} janvier 2018, guichet unique pour les entreprises permettant de défendre la valeur ajoutée à toutes les étapes de la chaîne alimentaire amont/aval et répondant aux attentes des marchés et des consommateurs en terme de qualité et de traçabilité des produits. Cette réorganisation a conduit la Chambre régionale à reprendre toute l'activité promotion, qualité et circuits courts.



Les Chambres d'agriculture accompagnent les conversions à l'agriculture biologique

La conversion à l'agriculture biologique (AB) est une démarche qui ne s'improvise pas ! L'action du conseiller bio débute parfois plusieurs années avant le passage officiel à l'AB des agriculteurs qu'il accompagne. Un temps souvent nécessaire pour faire évoluer les pratiques des exploitants et les mener à un engagement durable en AB. Les conseillers spécialisés en AB sont les relais entre les agriculteurs et l'ensemble des conseillers de la Chambre d'agriculture. Ils sont les interlocuteurs privilégiés des agriculteurs lors de leur conversion à l'AB. Cette coopération entre conseillers aux compétences diverses (techniques, économiques...) permet aux Chambres d'agriculture de proposer un accompagnement complet pour la conversion.

Dans les Chambres d'agriculture de Normandie, les conseillers spécialisés en agriculture biologique proposent des formations afin de faire découvrir les techniques bio à transposer dans les exploitations. Ils accompagnent ensuite, via des diagnostics ou des études technico-économiques de conversion, les agriculteurs qui souhaitent s'engager en AB. Ces derniers peuvent ensuite rejoindre des groupes d'agriculteurs bio et en conversion afin de partager, de se rassurer et de progresser dans leurs pratiques.

Une capitalisation et un partage des connaissances

Se convertir à la production biologique est un vrai challenge. Afin de sécuriser au mieux les conversions, les conseillers en AB des Chambres d'agriculture de Normandie proposent différents outils, à destination du plus grand nombre : Guide régional de conversion à l'AB ; Références technico-économiques en bovin lait bio, en bovin viande bio, en maraichage bio, en grandes cultures bio, en verger bio... Ces publications servent au conseil technique et à l'accompagnement à la conversion dans les différentes productions.



**DÉVELOPPER
L'AGRICULTURE
BIOLOGIQUE**
sur les territoires

Les conseillers spécialisés accompagnent les agriculteurs au cours des étapes clés du développement de l'Agriculture Biologique : la conversion des exploitations, l'expérimentation et sa diffusion auprès des agriculteurs, et l'appui à la structuration des filières.



Au cours de cette mandature, les conseillers en AB des Chambres d'agriculture de Normandie ont créé ACTU BIO, une newsletter à destination des agriculteurs bio normands, et conventionnels intéressés par les pratiques bio. Avec un contenu diversifié (informations techniques, économiques, règlementaires, conjoncture, aides, témoignages, événements...), cette lettre permet également de faire partager les innovations utilisées en AB pour susciter la curiosité des agriculteurs et leur donner envie de faire évoluer leurs pratiques. En fonction des sujets traités, les informations peuvent être de portée locale, régionale ou nationale. Entre 2013 et 2018, 23 numéros d'ACTU BIO ont été diffusés à 2 400 destinataires.

Programme Reine Mathilde



Lancé fin 2010 à l'initiative de la marque "Les 2 Vaches" (Danone), le programme multi partenarial Reine Mathilde a pour objectif de créer un écosystème favorable au développement de la filière lait bio et de faire de la Normandie une région pilote pour la production et la transformation du lait bio. Les Chambres d'agriculture sont engagées de manière significative depuis le début dans ce programme. Parmi les missions qui leurs sont confiées, elles sont notamment en charge de la coordination des essais culturels concourant à l'autonomie alimentaire sur la ferme vitrine. Elles accompagnent les producteurs laitiers dans leur réflexion à la conversion via la réalisation de diagnostics de conversion lait bio et assurent le suivi technico-économique d'une exploitation laitière bio.



Chiffres clés

2013 :
1 040 exploitations agricoles bio en Normandie,
 et **2,5 %** de la SAU régionale en agriculture biologique.

2018 :
1 830 exploitations agricoles bio en Normandie,
 et **5 %** de la SAU régionale en agriculture biologique.

Horticulture

Dans le cadre de la réunification de la Normandie, les producteurs adhérents des 2 structures historiques Horti Pépi et Horti D ont choisi de dissoudre leurs associations le 1^{er} février 2018. Ils sont désormais adhérents directs d'Astredhor Seine-Manche, unité régionale qualifiée d'Astredhor, l'institut technique de l'horticulture.

Astredhor Seine-Manche est un outil de recherche, développement et innovation, au service des professionnels de l'horticulture et du paysage, d'Ile-de-France et de Normandie. En Normandie, l'Astredhor Seine-Manche fédère une soixantaine d'entreprises horticoles et de pépinières qui représentent environ 62 % de la filière horticole et 600 emplois.

La Chambre régionale d'agriculture de Normandie et Astredhor Seine-Manche mettent à disposition une chargée de mission qui intervient notamment sur des actions de promotion : portes ouvertes végétal en fête et automnales, salon régional Normandie Paysage et Végét'Halle, stand Normandie sur le salon du Végétal. Elle accompagne les professionnels dans le domaine du développement, de la stratégie et du pilotage d'entreprise, de l'installation et de la transmission. Elle contribue à l'émergence d'actions répondant à des besoins de formations et de renforcement des dynamiques collectives.



REVENIR À LA PRATIQUE pour conseiller les agriculteurs

Qualité de l'air : des agriculteurs sensibilisés aux enjeux et aux bonnes pratiques

De nombreux efforts ont été réalisés ces dernières années dans tous les domaines. Ces efforts doivent s'intensifier. Avant d'être un enjeu environnemental, la qualité de l'air est un réel enjeu sanitaire.

Depuis 2015, les Chambres d'agriculture de Normandie, aux côtés de la DREAL, participent à des actions de sensibilisation dans l'intérêt de tous. L'objectif est de communiquer sur les bonnes pratiques qui contribuent à la réduction des polluants de l'activité agricole, à travers des fiches bonnes pratiques, des messages techniques, des stands dans des manifestations agricoles et des articles dans la presse.

Le succès est au bout du chemin

Avec 75 participants et des échanges nourris, le Colloque sur la Triple performance en Élevage laitier en 2020 organisé par la Chambre régionale d'agriculture de Normandie le 31 mars 2015, a tenu ses promesses. Comprendre pourquoi la Ferme France est plus que jamais montrée du doigt et remise en cause dans son fonctionnement par rapport aux émissions de Gaz à Effet de Serre (GES) de ses ruminants, informer sur les dispositifs de recherche fondamentale et appliquée, présenter le projet Life Carbon Dairy et notamment l'importance du dispositif mis en œuvre en Normandie, jeter les bases d'une réflexion professionnelle traitant de concert l'environnement et les performances économiques et sociales dans un contexte de cohérence de politique publique. Avec une feuille de route claire, réduire l'impact Carbone de l'élevage laitier de 20 % à l'horizon 2020, la tâche est d'ampleur, mais les enjeux sont d'importance et le succès sera au bout du chemin...



Dans un contexte exigeant, tant au niveau économique, environnemental ou sociétal, les Chambres d'agriculture accompagnent les agriculteurs pour que leurs pratiques agricoles leur permettent de réaliser leurs projets.

Vers la ferme Normande "Bas carbone" !

En lait



Engagée dans le programme Carbon Dairy depuis 2013, la Chambre régionale d'agriculture de Normandie a présenté, lors d'un colloque final le 5 avril 2018, les résultats obtenus grâce à la mise en œuvre de ce projet. A l'échelle nationale, six régions étaient engagées dans le projet, soit 65 % de la production laitière nationale, avec 60 fermes pilotes et 4000 fermes de démonstration. Sur la Normandie, dix fermes pilotes dont deux lycées agricoles (Saint-Lô Thère et Sées) ont été accompagnées dans un processus de diagnostic d'identification des leviers et de réalisation pour chacune d'un plan carbone avec un objectif de réduction des émissions de 20% en 10 ans. De plus 400 fermes de démonstrations ont bénéficié d'un diagnostic d'émission de Gaz à effet de serre.

Sur les 5 ans, les résultats obtenus indiquent une réduction de 6 % des émissions sur les élevages suivis. Le projet Life Carbon Dairy a montré qu'une recherche de cohérence globale de système se traduisait systématiquement par une amélioration de son efficacité (l'efficacité mais pas à n'importe quel coût et c'est très important à l'heure actuelle) et en même temps par une amélioration de l'empreinte carbone de l'exploitation. In fine, c'est de l'empreinte environnementale de l'élevage qui est améliorée.

D'un point de vue général, ce projet a souligné l'importance de cette problématique sociétale et de santé publique et notamment celle pour les éleveurs de s'intéresser à la démarche pour agir en amont plutôt que subir en réalisant à tout le moins un diagnostic.

En viande



Un programme Beef Carbon a été lancé en février 2016. Il vise à réduire l'empreinte carbone de la production de viande de 15 % à l'échéance de 10 ans. 125 fermes innovantes à faible impact carbone ont été recrutées à l'automne 2017 dont une dizaine de fermes viande Normandes et 2 200 élevages de démonstration dont 140 en Normandie permettront d'évaluer de manière simplifiée les émissions de gaz à effet de serre. Les premiers diagnostics sont en cours.

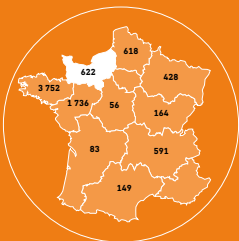


La Ferme laitière "Bas Carbone" est une initiative portée par le CNIEL et s'inscrit dans le prolongement du programme Carbon Dairy.



Le CNIEL a financé la réalisation de diagnostics complets (Outil CAP2ER utilisé dans Carbon Dairy) et plans d'action personnalisés aux éleveurs.

Chiffres clés



622 Diagnostics CAP'2ER.

10 fermes laitières pilotes normandes

- **6 %** d'émission de GES/5 ans.

140 élevages de démonstration viande.

SERVICES - CONSEILS - FORMATIONS

PROAGRI

Investir dans les compétences, c'est préparer l'avenir

Avec chaque année plus de 500 sessions de formations proposées, la Chambre d'agriculture est un acteur privilégié de la formation des agriculteurs, salariés et autres acteurs de nos territoires ruraux. En effet les Chambres d'agriculture de Normandie ont réalisé entre 35 % et 45 % des formations à destination des chefs d'entreprise agricole.

Au coin du champ, au cœur d'un élevage, autour d'un matériel ou en salle avec un expert, nos formations permettent d'échanger sur les pratiques ou de découvrir et maîtriser de nouvelles techniques.

Des formations en proximité qui mobilisent toute l'expertise régionale

La proximité est une priorité pour les Chambres d'agriculture, les formations ont lieu dans nos antennes ou sur le terrain au plus proche des exploitations. Nous renforçons nos équipes locales et apportons toute l'ingénierie par une équipe régionale qui mobilise toutes les compétences des 400 collaborateurs normands. Avec la régionalisation de l'offre, ce sont plus de 180 formations différentes qui ont pu être proposées sur le territoire par les Chambres d'agriculture.

Les agriculteurs ont maintenant la visibilité sur l'ensemble des formations proposées en Normandie, y compris celles qui sont dans des lieux voisins des départements limitrophes. Notre objectif est de proposer à tous, agriculteurs et salariés une offre large avec l'intervention des meilleurs experts, tout en conservant la proximité. 95 % des participants déclarent être satisfaits.



PROAGRI
au service d'un
conseil agricole et
d'une formation
renouvelée

Depuis 2015, les Chambres d'agriculture disposent d'une marque, Proagri, pour promouvoir et professionnaliser leur offre de services aux agriculteurs.

L'innovation au cœur de nos formations

L'agriculture est rentrée dans une ère où la capacité d'adaptation et la compétitivité sont les clés de la réussite.

Techniques de production végétale, et techniques d'élevage, sont au cœur de l'offre avec plus d'une formation sur deux. Les formations de gestion de l'entreprise représentent une formation sur quatre avec notamment le parcours de l'installation. L'organisation du travail, les activités de diversification, l'agritourisme, mais aussi le développement personnel et la gestion des ressources complètent la panoplie de l'offre proposée. Être chef d'entreprise, c'est développer des compétences entrepreneuriales d'organisation, de gestion, de négociation et de management. Tous les ans notre offre se renouvelle pour répondre aux nouveaux enjeux de l'agriculture et permettre au chef d'entreprise et à ses salariés de diversifier ses compétences et de combiner les facteurs clés pour réussir.



Les formations en version normande

Depuis 2 ans, les Chambres d'agriculture de Normandie ont travaillé de concert pour proposer une offre régionale de plus de 200 sessions de formation. Cette offre a fait l'objet de plusieurs catalogues régionaux et également d'une rénovation du catalogue en ligne afin de faciliter la mise à jour et l'accessibilité de toutes nos offres.

Cette étape de mise en commun des offres de formation dans une offre commune proposée à l'ensemble des agriculteurs de Normandie a été suivie par la régionalisation de notre service formation en janvier 2018.



Une formation pour découvrir des techniques innovantes d'élevage en Irlande : que viennent-ils chercher ?

Dix-sept stagiaires issus des départements normands, et aussi des régions voisines ont fait le déplacement en Irlande dans le cadre de cette formation financée par VIVEA.

Leur questionnement sur place : Comment font les irlandais pour produire du lait "low cost" avec un très faible coût de production ? Comment, sous l'angle de l'agriculture biologique gèrent-ils le pâturage, leurs prairies et leur troupeau ?

Tous avaient déjà engagé des changements dans leurs exploitations suite à leur participation à une formation "découverte de techniques innovantes" soit en Angleterre soit dans le Finistère.

"Cette formation m'a fait envie, car faire du lait avec un faible coût de production est une priorité chez moi. Je souhaite aussi me rassurer quant aux choix que j'ai fait et me perfectionner sur les systèmes "pâturant". Être en groupe pour échanger et confronter nos perceptions est très enrichissant".

Philippe Marie, éleveur bio au Locheur (14)



Chiffres clés en 2017

498 sessions de formations.

50 % des formations sur des techniques de production végétale et d'élevage.

25 % de formations de gestion de l'entreprise.

180 formations différentes.

5 200 stagiaires .

23 000 exploitants agricoles qui ont bénéficié de la formation "Certiphyto - décideur en exploitation agricole" de 2009 à 2017.

95 % des stagiaires satisfaits.

LA PRÉSERVATION DU FONCIER AGRICOLE

au cœur des missions des Chambres d'agriculture

P_26

L'EAU POUR PRODUIRE,

l'eau pour s'adapter

P_28

ÉCONOMISER,
produire de l'énergie

P_32

IDENTIFIER ET DIFFUSER les pratiques favorables à l'environnement

P_30

CONSOMMER LOCAL POUR DYNAMISER

l'économie des territoires

P_34

UN ENGAGEMENT

au service des plus fragiles

P_36

TERRALTO une marque au service des collectivités

P_37

2

TERRITOIRE

LA PRÉSERVATION DU FONCIER AGRICOLE

au cœur des
missions des
Chambres
d'agriculture

Formalisation du mode opératoire “diagnostic agricole” PLU-PLUi

Les Chambres d'agriculture de Normandie ont accompagné de nombreuses collectivités (communes, communautés de communes, agglomérations, Métropole) pour l'intégration des enjeux agricoles dans leur document d'urbanisme par la réalisation de diagnostics agricoles.

Nous avons notamment travaillé pour les communautés de communes d'Avranches Mont Saint-Michel (50), de Blangy Pont L'Evêque Intercom (14), du Bassin de Mortagne (61), la communauté d'agglomération Seine-Eure (27), Métropole Rouen Normandie (76). Durant cette mandature, le PLUi (démarche intercommunale) est devenu le document de planification de référence. Cette nouvelle échelle de travail est intéressante car elle permet de limiter les concurrences entre les communes pour accueillir les projets et d'y apporter de la cohérence en limitant aussi la consommation de foncier agricole.

Il s'agit d'un bon outil pour les exploitations agricoles qui peuvent situer où seront localisés les projets à venir et ainsi orienter leurs choix d'exploitation.

Enfin le PLUi peut être l'occasion d'un vrai travail de co-construction autour des enjeux et actions prioritaires pour l'agriculture. Ces méthodes participatives, en concertation avec les agriculteurs et les élus, sont largement plébiscitées par les Chambres d'agriculture de Normandie dans le cadre de la réalisation de ces études.

“Mener une réflexion conjointe avec la profession agricole pour préserver le potentiel de développement des exploitations a toujours été au centre de nos préoccupations. La volonté d'utiliser le minimum de surface a permis de n'ouvrir que 23 ha à l'urbanisation, sur 53 ha possibles. Après 2 années, les surfaces utilisées sont faibles. L'étude menée avec la Chambre d'agriculture est également un outil pour la profession agricole, afin de mener des opérations d'échanges fonciers, de gestion du bocage et des programmes de haies bocagères (35 km réalisés sur le canton à ce jour).”

*Jean-Pierre CARNET,
Président de la communauté de communes Saint-James*

Les Chambres d'agriculture s'emploient à protéger durablement les espaces agricoles notamment lors de leur association à l'élaboration des documents de planification et d'urbanisme. Elles défendent le principe “Eviter-Réduire-Compenser” désormais appliqué à l'agriculture, exigence qui les guide également dans le partenariat qu'elles nouent avec de grands aménageurs.

ERC Agricole : Méthodologie de l'étude agricole économique et suivi de la mise en œuvre du dispositif

Depuis l'instauration du principe Eviter-Réduire-Compenser par la loi d'avenir pour l'agriculture, l'alimentation et la forêt de 2014, les Chambres d'agriculture sont mobilisées pour réaliser les études agricoles préalables évaluant les impacts économiques occasionnés par les ouvrages et aménagements soumis à cette obligation. Elles ont développé une méthode permettant, à partir des données recueillies localement, d'évaluer l'impact d'un projet d'aménagement. Celle-ci consiste à évaluer la Valeur Economique Totale d'un hectare agricole prélevé sur le territoire concerné. Cette valeur économique est la résultante d'une perte de valeur ajoutée sur les exploitations agricoles impactées par le projet, d'une perte de valeur ajoutée dans les filières amont et aval de l'agriculture, évaluée au travers de l'emploi et de services environnementaux rendus par l'agriculture.

Elle a été appliquée à deux reprises pour des carrières au nord de l'Eure (STREF) et pour le compte de la DREAL sur le projet de liaison A28-A13 (contournement est de Rouen). Ces études, situées dans deux territoires agricoles différents, ont montré que la perte à compenser varie largement selon les filières en présence.

Ligne Paris-Normandie

Le projet de ligne nouvelle Paris-Normandie a fortement mobilisé élus et techniciens tout au long de la mandature. Les Chambres d'agriculture de Normandie ont participé à l'ensemble des ateliers animés par le maître d'ouvrage pour que l'agriculture soit reconnue, au même titre que les espaces naturels, comme une ressource à préserver. Pour intégrer les enjeux agricoles dès cette phase amont du projet, les Chambres d'agriculture de Normandie et d'Ile de France ont apporté leur expertise sur l'agriculture au travers d'une étude agricole à l'échelle inter-régionale en 2015.

La profession s'est ensuite mobilisée durant toute la phase de concertation pour attirer toute l'attention des décideurs sur les impacts multiples de ce projet pour les territoires traversés, et elle s'est prononcée en faveur de solutions ou tracés alternatifs à la création de lignes nouvelles plus économes en foncier.

Si les décisions prises lors du dernier comité de pilotage du 26 octobre 2017 et du Conseil d'Orientation des Infrastructures du 11 septembre 2018, ne vont malheureusement pas dans ce sens, il semblerait en revanche que l'on s'oriente vers un phasage des travaux à plus long terme. Les Chambres d'agriculture vont continuer de suivre les évolutions de ce projet et resteront particulièrement vigilantes à ce que tout soit mis en œuvre pour réduire les impacts de ce projet.



Chiffres clés en 2017

20 diagnostics agricoles réalisés par les Chambres d'agriculture départementales lors de l'élaboration de SCoT, PLUi ou PLU.

254 avis rendus par les Chambres d'agriculture en tant que personne publique associée sur les documents d'urbanisme (PLU, PLUi, SCoT).

75 communes et interco ont travaillé avec les Chambres d'agriculture de Normandie.

L'EAU POUR PRODUIRE, l'eau pour s'adapter

Lutter contre l'érosion pour la protection des personnes, des biens et de la qualité de l'eau

En Normandie, plusieurs secteurs sont particulièrement exposés à l'aléa "Erosion". Des phénomènes de ruissellement et de coulées de boue engendrent des dommages aux personnes et aux biens, aux activités économiques (en particulier l'agriculture dont le patrimoine sol constitue l'outil de travail), et altèrent la ressource en eau ainsi que les milieux aquatiques.

Les Plans Communaux d'Aménagements d'Hydraulique Douce (PCAHD) réalisés par la Chambre d'agriculture, sous la maîtrise d'ouvrage de collectivité, s'attachent aux problématiques de **ruissellements agricoles, d'érosion des sols et de protection de la ressource en eau**. Ils s'orientent vers des propositions d'aménagements d'hydraulique douce visant à éviter les départs de terre à l'échelle de la parcelle ou à provoquer la sédimentation des limons en amont des secteurs sensibles, tels que des habitations, des routes, des zones d'engouffrement.

En 2018, deux plans d'aménagements d'hydraulique douce réalisés sur 2 BAC Grenelle en Seine-Maritime ont ainsi permis de proposer plus de 800 aménagements d'hydraulique douce : zones tampons, bandes lignocellulosiques, haies hydrauliques antiérosives, fascines ou bandes enherbées.

Mobiliser et gérer l'eau à l'échelle des bassins versants

L'échelle des bassins versants est une échelle pertinente pour la gestion de la ressource en eau, en permettant une vision territoriale et une gestion intégrée entre l'amont et l'aval. C'est aussi une échelle appropriée pour prendre en compte les différentes activités parmi lesquelles l'agriculture tient souvent une place déterminante en Normandie.



Les Chambres d'agriculture se sont fortement mobilisées dans les instances de gestion de l'eau sur les bassins versants, et en particulier dans le cadre de plusieurs Schémas d'Aménagement et de Gestion des Eaux (SAGE) sur les bassins Seine-Normandie et Loire-Bretagne.

Elles sont partenaires de plusieurs programmes multi-partenariaux à l'interface des enjeux de préservation de la ressource en eau et des milieux en rapport avec l'agri-

culture, concernant en particulier :

- les pollutions diffuses sur les bassins versants,
- la qualité de l'eau et la conciliation des usages en zones littorales
- la préservation des zones humides

Elles apportent leurs connaissances des enjeux et pratiques agricoles, et leurs compétences pour accompagner les agriculteurs sur ces territoires.

Les Chambres d'agriculture accompagnent et conseillent dans la durée les agriculteurs et les collectivités dans les processus de concertation et de négociations relatifs à l'eau. Elles leur apportent aussi des expertises dans des domaines divers : hydrologique, agronomique, pédologique ou encore économique.



Accompagner l'agriculture sur les aires de captages AAC

En Normandie, 72 captages sont identifiés comme prioritaires Grenelle.

Les collectivités ont l'obligation de mettre en place un plan d'actions pour restaurer la qualité de l'eau de ces captages.

Les Chambres d'agriculture accompagnent les collectivités pour diagnostiquer les pressions agricoles, élaborer les plans d'actions, mobiliser les agriculteurs et animer les démarches volontaires sur les AAC.

Les territoires concernés par ces AAC prioritaires sont très variés : hydrogéologie, sol, systèmes de cultures, problématiques liées à l'azote ou aux produits phytosanitaires... Ces AAC exigent des actions ciblées et spécifiques.

En Normandie, les Chambres d'agriculture ont développé des compétences notamment pour :

- les diagnostics et accompagnements individuels
- des accompagnements collectifs sur les captages

Elles se veulent des partenaires privilégiés pour expérimenter et développer des pratiques innovantes sur ces territoires permettant de maintenir une agriculture performante tout en préservant une eau de qualité.



L'Observatoire des pratiques du Saultbesnon

Depuis 2006, la Chambre régionale d'agriculture de Normandie suit l'évolution des pratiques agricoles et de la qualité de l'eau sur le bassin du Saultbesnon, affluent de la Sée dans le Sud-Manche. Le suivi effectué concerne une soixantaine d'exploitants agricoles et permet d'avoir une vision de l'évolution des pratiques agricoles et ses liens avec la qualité des eaux.

Chiffres clés

45 conseillers accompagnent les collectivités (aménagement, eau, biodiversité).

14 animations agricoles dans les bassins d'alimentation de captage.

72 captages prioritaires Grenelle en Normandie.



IDENTIFIER ET DIFFUSER les pratiques favorables à l'environnement



Mobiliser les agriculteurs face au changement climatique : C'est bon pour le Climat

Souvent identifiée comme contributrice à l'effet de serre, l'agriculture est aussi une part de la solution : source de stockage de carbone et de substitution de produits fossiles. L'un des objectifs est de faire prendre conscience aux agriculteurs qu'ils agissent déjà pour réduire l'impact sur le réchauffement climatique.

Les Chambres d'agriculture ont lancé une grande opération de communication pédagogique et ludique auprès des agriculteurs : des fiches par pratiques autour de chiffres clé, d'idées reçues et de témoignages. Ce travail, largement relayé sur le terrain, a permis de sensibiliser les agriculteurs sur les pratiques pour faire face au changement climatique et les inciter à agir.

Douze articles sont parus dans la presse agricole normande, rédigés par les collaborateurs des Chambres d'agriculture de Normandie, déclinant les logos de la campagne nationale, pour permettre aux agriculteurs de mieux comprendre les enjeux du changement climatique et les initiatives déjà mises en œuvre par les agriculteurs normands.

En amont de la COP21, la Chambre régionale d'agriculture de Normandie a mis à disposition des agriculteurs normands un document présentant les enjeux du changement climatique et la contribution de l'agriculture.



Face à l'attente grandissante vis-à-vis de la multi-performance des exploitations agricoles, les Chambres d'agriculture développent des outils et des actions pour accompagner les agriculteurs vers le développement de pratiques visant à répondre à l'enjeu environnemental à l'échelle du territoire.

ORACLE Normandie : un observatoire régional sur le changement climatique en agriculture



Le changement climatique est un challenge majeur pour l'agriculture française compte tenu des évolutions hydriques et thermiques engagées et attendues, et de leurs conséquences sur l'activité agricole. Malgré l'enjeu et l'intérêt réel pour le changement climatique, la prise de conscience est encore insuffisante, les références locales manquent pour objectiver les résultats des modélisations qui présentent souvent des indicateurs à de grandes échelles et pour des horizons de temps lointains. Depuis 2016, la Chambre régionale d'agriculture de Normandie a décidé de mettre en place l'Observatoire Régional sur l'Agriculture et le Changement climatique (ORACLE) propre à la Normandie incluant des indicateurs régionaux climatiques, agroclimatiques et agricoles (impacts, adaptations, atténuation), indicateurs adaptés aux productions régionales (notamment élevage). Ainsi, entre 2016 et 2018, 37 indicateurs ont été produits dans ORACLE Normandie pour sensibiliser et aider les agriculteurs à prendre en compte les impacts du changement climatique sur leurs exploitations.

Observatoire Agricole de la Biodiversité (OAB) : des Observat'Eure

Le principe de l'Observatoire Agricole de la Biodiversité (OAB) est de proposer des protocoles d'observation de la biodiversité ordinaire aux agriculteurs intéressés, en vue de mieux connaître cette dernière en milieu agricole, son évolution et ses liens avec les pratiques culturales. L'OAB est le premier projet national qui implique des agriculteurs dans l'observation et la création de références sur la biodiversité en milieu agricole. En étant des acteurs majeurs de la préservation et de la restauration de la biodiversité, les agriculteurs participent à la durabilité des systèmes agricoles. Ce projet permet de favoriser et d'accompagner le changement volontaire des exploitations engagées dans le dispositif, vers une plus grande prise en compte de la biodiversité.

Après des diagnostics de la biodiversité des exploitations réalisés par la Chambre d'agriculture, 6 agriculteurs eurois ont souhaité aller plus loin, et contribuer à l'observatoire agricole de la biodiversité, en lien avec leur conseiller. **Observat'Eure** cherche à connaître l'état de la biodiversité sur les fermes membres, et à évaluer l'impact de modification tant des pratiques que du paysage sur celle-ci.

Les agriculteurs membres du réseau ont des fermes en grandes cultures, avec plus ou moins d'élevage.

Chiffres clés

150 agriculteurs conseillés chaque année sur la question du boisement (18 km plantés par an)

8 projets agro-environnementaux accompagnés.

1 site Natura 2000 animé.

4 conseillers boisement.

ORACLE Normandie : **37** indicateurs produits depuis 2016.

1 observatoire agricole de la biodiversité

33 parcelles observées

4 domaines de suivis : vers de terre, coléoptères, flore et oiseaux

ÉCONOMISER, PRODUIRE de l'énergie

Accompagner les projets de méthanisation

Le secteur agricole est fortement mobilisé dans le développement de la méthanisation pour répondre aux objectifs ambitieux de la transition énergétique. La filière française est encore émergente et les Chambres d'agriculture jouent un rôle décisif dans l'accompagnement des agriculteurs pour ces projets de méthanisation, porteurs de valeur ajoutée.

Exemple de réalisation remarquable

2013 : 5^e édition de «Cultivons autrement» l'énergie à tous les étages

Près de 1 000 visiteurs sont venus découvrir le site et profiter des nombreux ateliers préparés par la Chambre d'agriculture du Calvados et ses partenaires avec le concours actif des exploitants. La manifestation "Cultivons autrement" permet de nombreux échanges entre les agriculteurs et les équipes techniques de la Chambre d'agriculture. La porte ouverte, chez le GAEC MEILINK situé en Suisse Normande sur la commune de Croisilles, était centrée sur les bâtiments de l'exploitation et ses installations. Les exploitants venaient de mettre en place à la fois une unité de méthanisation à la ferme d'une puissance de 250 kW électriques mais également un séchage de foin en grange d'une capacité de 840 tonnes avec la valorisation de la chaleur de la cogénération ainsi que la modification de leur assolement pour une plus grande part de foin dans la ration des vaches laitières. Le séchoir a également été prévu pour sécher à façon d'autres produits : le bois en bûches, en plaquettes, mais aussi les céréales, le miscanthus...

Pour ces nouvelles installations, le GAEC MEILINK a bénéficié d'aides publiques : Europe, Etat, Région Normandie, Conseil Départemental du Calvados et ADEME.

25 ateliers ont été organisés autour de 8 pôles :

- la méthanisation,
- le séchage du foin,
- le bois énergie et l'intérêt de la valorisation de la haie,
- l'autonomie alimentaire en élevage et l'intérêt de la luzerne dans la ration,
- la gestion des prairies et la récolte du foin,
- la valorisation des effluents,
- les conduites culturales économes,
- l'économie de l'exploitation.



Chiffres clés

43 unités de méthanisation agricole en fonctionnement.

36 études de préfaisabilité méthanisation réalisées.

21 agriculteurs accompagnés en Normandie pour un projet de méthanisation agricole depuis 2013.

dont **11** ont monté leur unité.

Valoriser les agro-ressources



est une association née de la volonté des Chambres d'agriculture de Normandie de positionner l'agriculture comme moteur du développement d'une économie verte normande, et de créer de véritables filières régionales de valorisations de nos agroressources. Elle joue aujourd'hui un rôle d'interface important pour assurer les débouchés agricoles de demain.

Ses missions

- Mise en réseau et accompagnement des projets afin de créer des ponts entre l'agriculture et les filières industrielles
- Financer des projets de Recherche et Développement liés au bio-sourcing à travers un appel à projets
- Accompagner les projets des entreprises et faciliter l'accès aux ressources locales
- Assurer la veille scientifique et technologique des utilisations non alimentaires des agro-ressources
- Organiser et animer des journées techniques et thématiques
- Afficher la vitrine des entreprises productrices de bioproduits, biomatériaux et bioénergies dans la région
- Développer la Chimie Biosourcée avec l'Union des Industries Chimiques de Normandie

Ses projets d'avenir

- Structuration d'un club «Plastiques Bio-sourcés»
- Développement de filières locales d'agro-matériaux de construction (chanvre...)
- Réflexion sur la gestion du gisement en co-produits de la biomasse



Créée en 1983 à l'initiative de la Chambre Régionale d'Agriculture de Normandie et avec l'appui de l'ADEME et de la Région Basse-Normandie, BIOMASSE NORMANDIE est une association dont le Conseil d'Administration est aussi composé des Départements, des administrations régionales, des chambres consulaires, d'organismes professionnels et d'associations. Elle conduit des travaux de recherche et mène des actions de promotion, conseil et appui portant sur :

- la valorisation énergétique et agronomique de la biomasse,
- les économies d'énergies et l'utilisation des énergies renouvelables,
- la gestion des déchets.



Bioplastique

Nov&atech c'est :

40 adhérents : entreprises et coopératives de la première transformation agricole, organisations professionnelles agricoles, établissements d'enseignement supérieur et de recherche, entreprises de la plasturgie, de l'énergie.

9 projets de R&D financés depuis 2010.

1 projet de structuration d'une filière locale de production d'huiles végétales et de fibres dans l'ouest de l'Eure associant 2 PME industrielles, 1 groupement d'agriculteurs et 1 communauté de communes.

1 club d'entreprises autour de la méthanisation.



CONSOMMER LOCAL POUR DYNAMISER l'économie des territoires

Introduire davantage de produits locaux en restauration collective

Au cours de cette mandature, les Chambres d'agriculture de Normandie ont fortement et concrètement contribué à un réel amorçage de l'approvisionnement de la restauration collective en produits locaux à travers diverses actions :

- Contribution aux plans d'actions des conseils départementaux et du conseil régional, notamment le plan "je Mange Normand dans mon Lycée".
- Accompagnement des établissements dans leurs diagnostics et possibilités d'approvisionnement en produits locaux selon la disponibilité.
- Accompagnement à la rédaction des marchés publics, notamment grâce à un guide des marchés publics en restauration collective facilitant la rédaction des marchés tout en permettant de ne pas écarter la réponse des acteurs locaux.
- Accompagnement de la réponse des agriculteurs intéressés.
- Organisation de rencontres B to B appelées Les "RDV Proalim" entre "demandeurs" et "offreurs" de produits locaux.

Ces différentes formes d'accompagnement se sont concrétisées par la mise en place d'une offre de services spécifiques à destination des collectivités dans le cadre de Terralto (voir page suivante).

Par ailleurs, afin de communiquer et de faire connaître ces démarches, les Chambres d'agriculture ont repris l'organisation du challenge "Bien manger en Normandie" menée jusqu'alors par Irqua-Normandie.



La fête du Bien Manger en Normandie

Avec l'appui d'une campagne de communication pour sensibiliser les participants au Bien Manger, cet évènement enregistre des records de participation. Plus de 200 établissements scolaires normands préparent, pour près de 50 000 convives, un menu normand équilibré avec des produits phares imposés comme le bulot et le lapin, par exemple. Un vrai challenge !

Les États Généraux de l'Alimentation ont confirmé l'intérêt sociétal fort pour le "consommer local". L'approvisionnement local de la restauration collective et l'accompagnement de filières segmentées et tracées de proximité en sont deux leviers majeurs.

Les Chambres d'agriculture se sont organisées pour accompagner cette demande et favoriser le retour de valeur ajoutée pour les agriculteurs.



Accompagnement de la dynamique des Projets alimentaires Territoriaux

Les Chambres d'agriculture de Normandie sont l'interlocuteur privilégié de la DRAAF dans l'animation et la coordination des Projets Alimentaires Territoriaux (PAT).

Inscrits dans la loi d'avenir pour l'agriculture, l'alimentation et la forêt de 2014, les PAT visent, dans une logique multiacteurs et transverse, à développer l'ancrage territorial de l'alimentation pour valoriser les ressources humaines, environnementales et économiques, à générer de la valeur et à répondre aux nouvelles attentes des consommateurs.

Les Chambres se sont directement ou indirectement impliquées dans 11 des 17 PAT (ou assimilés) en Normandie.

Mise en place de filières normandes segmentées et tracées

Les Chambres d'agriculture de Normandie ont favorisé, dans la continuité de l'action d'IRQUA-Normandie, l'émergence et la structuration de nouvelles filières segmentées et tracées ou accompagné des filières existantes selon leurs besoins, notamment :

- Lancement d'une filière sarrasin de Normandie.
- Emergence d'une filière malt et houblon de Normandie.
- Accompagnement de projets autour de la filière "Bœuf de race normande".
- Contribution aux démarches d'émergence de légumes normands sous signe officielle de qualité.
- Portage d'une étude de marché intitulée "Opportunité stratégique de différents modes de valorisation pour le lait et les produits laitiers de Normandie".



Une filière sarrasin 100 % Normande et équitable

Agriculteurs, meunier et crêpier ont présenté leur galette normande en avant-première au Salon International de l'Agriculture au Printemps 2018. La filière a été lancée officiellement le 26 septembre 2018.



En Normandie, agriculteurs, meunier et fabricant associent leur savoir-faire et imaginent une nouvelle dynamique pour développer une filière ancrée dans le territoire, du champ à l'assiette. Un partenariat de proximité qui facilite la traçabilité des produits, le choix des variétés les plus adaptées au terroir et à la qualité gustative, garantit un impact environnemental et sanitaire limité (moins de transport, d'emballages, pas d'additif ni conservateur), et s'appuie sur une juste rémunération de chacun.

Une aventure humaine qui s'inscrit dans le cadre du programme "Diversification des assolements" des Chambres d'agriculture de Normandie.



"En France, le sarrasin consommé provient à 70 % d'importation. Notre idée : pourquoi ne pas le produire en local, et permettre ainsi d'améliorer la durabilité de nos exploitations ?"

Gilles LIEVENS,
agriculteur à Bosguerard de Marcouville (27),
élu à la Chambre d'agriculture.

"La ressource locale fait sens, c'est une vraie conviction pour notre entreprise. Ensemble, avec une attention fine apportée aux choix des variétés, à la mouture, aux temps de repos..., nous avons retrouvé le goût authentique de la galette"

Jean-Yves PIERRE, crêpier.

Chiffres clés

39 lycées accompagnés ou planifiés pour augmenter leur approvisionnement en produits normands.

11 Projets Alimentaires Territoriaux accompagnés par les Chambres sur 17 en Normandie.

5 projets alimentaires territoriaux accompagnés par les Chambres d'agriculture de Normandie et l'animation du réseau régional des Projets Alimentaires Territoriaux.

61 dates de Marchés de Producteurs de Pays en 2017.

UN ENGAGEMENT

au service des plus fragiles

Agriculteurs fragilisés, Objectif Résilience !

Les Chambres d'agriculture accompagnent les agriculteurs en situation de difficultés ou souhaitant se réorienter à travers des dispositifs départementaux : ATEX (Eure et Seine-Maritime), Agri'Aide (Calvados et Orne) et Agri'collectif (Manche).

Être résilient, c'est partir d'hier pour imaginer demain



UNION EUROPÉENNE
Fonds européen agricole pour
le développement rural :
l'Europe investit dans les
zones rurales

Depuis 2017 des éleveurs normands sont engagés dans le projet "Eurodairy, Résilience lait financé par le Région Normandie et le FEADER". Ils travaillent à définir et caractériser les différents leviers permettant à une exploitation d'appréhender et de gérer tout aléas externes (climat, crise, sanitaires...) et internes (social).

Ce groupe normand travaille de concert avec leurs collègues français des Hauts-de-France,

Rhône-Alpes, Bretagne et Pays-de-Loire mais aussi européens sur la résilience socio-économique des exploitations laitières. Le 28 juin 2018, le Gaec Noury (MM. Lecuir Damien et Noury Bertrand) à Ryes, a ouvert ses portes

pour illustrer ses voies de Résilience et ainsi partager avec près de 120 visiteurs, les premiers résultats du projet. Via la présentation d'étapes clés, des questionnements à ces étapes, des alternatives possibles, des choix retenus, le renforcement de la solidité de son exploitation laitière face aux aléas passe par une posture soit d'anticipation soit de gestion rationnelle des événements (questionnement, diagnostic, analyse des alternatives et actions).

Éleveurs Eurodairy de Rhône-Alpes, des Hauts-de-France et de Bretagne, du groupe Repère issu d'adhérents de l'OP Danone, du Bessin ou d'autres départements normands, tous ont profité des échanges riches et multiples et chacun aura trouvé, si ce n'est des pistes, pour le moins des bases de réflexion.



“Être résilient, c'est partir d'hier pour imaginer demain”, voilà ce qui résume parfaitement la posture, désormais incontournable, à avoir sur son exploitation pour en assurer sa pérennité .

TERRALTO

AU SERVICE DES COLLECTIVITÉS ET DES TERRITOIRES

Répondre aux besoins des collectivités

À l'heure où les collectivités doivent répondre à des enjeux multiples autour de la gestion du foncier, de l'eau, des déchets, de l'alimentation, de l'énergie, etc., elles ont besoin de clés pour décider des modifications à apporter à leur territoire. La marque Terralto a pour objectif de donner une vision globale de l'ensemble des accompagnements des Chambres d'agriculture de Normandie au service de la dynamique des territoires.

Un guide pour présenter nos expertises

Les Chambres d'agriculture de Normandie ont produit un guide TERRALTO présentant le référentiel de prestations à destination des collectivités. Celui-ci est organisé autour de sept thématiques : aménagement de l'espace, accompagnement des projets de territoires, valorisation des produits locaux, contribution à la gestion durable de l'eau, actions en faveur de la biodiversité, l'environnement et les paysages, actions pour la transition énergétique, le climat et la qualité de l'air, déploiement de l'économie circulaire.

Les rencontres des EPCI normands

Afin de détecter les besoins des communautés de communes, agglomérations et métropoles, les Chambres d'agriculture de Normandie sont allées à la rencontre des élus de 50 EPCI (communautés de communes, agglomération, métropole). Outre l'identification des interlocuteurs et une meilleure connaissance des missions respectives, ces rencontres ont été l'occasion d'échanger autour des enjeux agricoles locaux et d'identifier des pistes de travail en commun. A l'issue de ces rendez-vous, 15 collectivités ont décidé de travailler avec les Chambres d'agriculture de Normandie pour les appuyer dans la concrétisation de leurs projets.

TERRALTO
une marque
au service
des collectivités

Chiffres clés

50 EPCI rencontrés en 2018.

75 communes et EPCI travaillent chaque année avec les Chambres de Normandie.

7 thématiques d'expertise.



vosprojetsprennentvie

**ANTICIPER ET
RECHERCHER**
des solutions

P_40

**EXPÉRIMENTER ET
PRODUIRE**
des références

P_42

**VALORISER
les solutions
ET DIFFUSER**
l'innovation

P_46

**CONSTRUIRE ET TESTER
DES SOLUTIONS**
pour et par les agriculteurs

P_44

3

INNOVATION RECHERCHE ET DEVELOPPEMENT

ANTICIPER ET RECHERCHER des solutions



La Chambre d'agriculture de Normandie participe activement à 3 **Réseaux Mixtes Technologiques (RMT)** : Biomasse & territoires, Systèmes de culture innovants, Travail en élevage. Elle développe ainsi son réseau d'expertise et peut participer à des projets de R&D dès leur conception.



Elle est **membre fondatrice** de 2 **chaires de recherche** : AMBIOS, dédiée aux matériaux biosourcés et portée par UniLaSalle, et MEA, consacrée aux Modèles Entrepreneuriaux Agricoles et porté par l'Ecole de Management de Normandie (EMN).

Elle **siège** au sein du **Conseil Scientifique** d'UNILASALLE, au sein duquel elle représente le réseau des Chambres d'agriculture et développe régulièrement des collaborations avec cette école d'ingénieurs ainsi que ses unités de recherche.



Elle est **coordinatrice** du département e-agriculture du Pôle TES, **pôle de compétitivité numérique**, et organise à ce titre l'expression des besoins des agriculteurs en solutions numériques innovantes et le montage de projets collaboratifs avec les industriels et les organismes de recherche de ce domaine.

Elle **co-organise** avec le Pôle TES **les rencontres annuelles Dat'Agri** croisant les regards de chercheurs et d'acteurs du numérique en agriculture et du droit du numérique (UniLaSalle et l'Université de Caen-Normandie portant des masters spécialisés sur ces 2 sujets).

La Direction Innovation-Recherche-Développement, service commun des Chambres d'agriculture de Normandie, a été créée début 2018 pour :

- Coordonner les acteurs de l'IRD en région
- Piloter les programmes régionaux et participer à l'émergence et la conduite de projets de R&D
- Capitaliser et valoriser les résultats, en favorisant notamment le développement d'offres de services innovantes
- Accompagner la transformation numérique de l'agriculture

Elle **conduit** ou **participe à** des projets d'innovation européens (H2020, INTERREG, ERASMUS), nationaux (CASDAR), régionaux (Région Normandie, FEADER, FEDER, FSE).



Quelques exemples de projets :

- **CHANGER (CASDAR)** : outiller l'évolution des pratiques des conseillers pour accompagner les agriculteurs dans l'évolution de leurs systèmes de cultures.
- **CARBON DAIRY (CASDAR)** : élaborer un outil, des références et identifier des leviers d'action en matière d'émission de Gaz à effet de Serre pour accompagner le conseil auprès d'agriculteurs.
- **RED SPyCE (CASDAR)** : produire des références et des outils d'accompagnement des agriculteurs intégrant l'organisation du travail pour améliorer les performances des exploitations de polyculture élevage.
- **BIOBASE4SME (INTERREG)** : constituer un écosystème favorable au développement par les PME de produits biosourcés innovants commercialisables (réseau d'experts, "innovation biocamps", financement de prestations technologiques ou économiques...).
- **FERME VIRTUELLE (FSE)** : découvrir les métiers de l'agriculture grâce à un parcours immersif en réalité virtuelle dans 5 fermes illustrant les principales productions de Normandie.
- **INCA (FEDER)** : développer un dispositif de veille collaborative pour l'ensemble des collaborateurs des Chambres d'agriculture de Normandie et de leurs partenaires.
- **FAIRSHARE (H2020)** : développer une boîte à outils permettant aux conseillers d'accompagner la transformation numérique des agriculteurs.

"Le partenariat qui s'est tissé en Normandie entre les Instituts techniques agricoles et les Chambres d'agriculture est exemplaire car il est essentiel pour accélérer le transfert sur le terrain des solutions issues de la recherche appliquée".

Sébastien Windsor, président ACTA

Chiffres clés

Plus de **50** projets de R&D cofinancés par l'Europe, l'Etat et la Région :

12 projets européens (9 H2020, 2 LIFE+, 1 ERASMUS+).

14 projets nationaux (CASDAR).

30 projets régionaux (16 FEADER 16.2, 3 FEDER, 1 FSE).

S'appuyer sur des collaborations fortes

La Chambre d'agriculture de Normandie participe à l'émergence de **projets européens** au sein d'organisations partenariales nationales telles que l'AC3A (Association des Chambres d'Agriculture de l'Arc Atlantique) ou l'UMS APIE (Unité Mixte de Services Appels à Projets d'Innovation Européens) APCA-ACTA.



Elle a co-construit la **feuille de route régionale Innovation-Recherche-Développement** avec l'ensemble des acteurs régionaux, assure le secrétariat de la section IRD de la La Commission Régionale de l'Économie Agricole et du Monde Rural (COREAMR) qui en assure le pilotage stratégique, et anime le **Comité de Concertation IRD** qui la met en œuvre en partageant régulièrement sur les besoins des agriculteurs, favorisant l'émergence de projets de R&D collaboratifs, et coordonnant la valorisation des résultats obtenus.

Elle **co-pilote**, avec ACTA Normandie, le **contrat d'objectifs "Champs d'innovation"** passé avec la Région Normandie qui



vise à accélérer le transfert des solutions vers le plus grand nombre d'agriculteurs, et réunit, autour des copilotes, ABN, ASTREDHOR Seine Manche, CUMA Normandie, IFPC, SILEBAN et UNILASALLE.

Elle co-pilote avec ABN le **contrat d'objectifs "Evolution des pratiques"** qui mobilise également CIVAM et Défis Ruraux, CUMA Normandie, SILEBAN, ASTREDHOR Seine Manche et ARDEAR et qui vise à développer et valoriser les pratiques améliorant la durabilité de l'activité agricole, notamment d'un point de vue environnemental. Développées par certains exploitants précurseurs, elles sont à déployer sur un maximum d'exploitations, avec le concours des conseillers et des décideurs régionaux.



Elle anime le dispositif **ÉCOPHYTO** qui réunit près de 80 partenaires.





EXPÉRIMENTER ET PRODUIRE des références

La Chambre d'agriculture de Normandie anime 2 **stations expérimentales** :

- La Blanche Maison dont le projet d'expérimentation principal est centré sur l'agroécologie des systèmes de polyculture élevage. Elle travaille également sur le test de solutions numériques innovantes, en partenariat avec l'INRA et l'IDELE. Elle est intégrée au dispositif inter-régional F@RM XP.



- Une station "légumes" conduite en partenariat avec le CTIFL, dont les expérimentations portent sur la recherche de variétés adaptées aux conduites économes en intrants répondant aux critères de qualité commerciale et sur l'optimisation du désherbage, de la fertilisation et des stratégies de protection contre le mildiou.



F@RM XP, un dispositif Grand Ouest

L'association a été constituée en 2017 par les Chambres d'agriculture de Normandie, Bretagne et Pays de la Loire, l'APCA et l'Institut de l'Élevage. La diversité de leurs installations, des races élevées, des systèmes de production étudiés, des outils et équipements disponibles permet de répondre aux multiples enjeux des filières bovines.

"Ce rapprochement est important car il montre notre volonté et notre capacité à travailler ensemble avec une véritable complémentarité entre les fermes tout en valorisant les atouts et singularités de chacune d'elles".

Christophe Sable, président de F@rmXP

Chiffres clés

du réseau F@RM XP



7 fermes expérimentales.

45 ingénieurs et techniciens.

850 ha de SAU.

100 essais, animaux et fourrages en 5 ans.

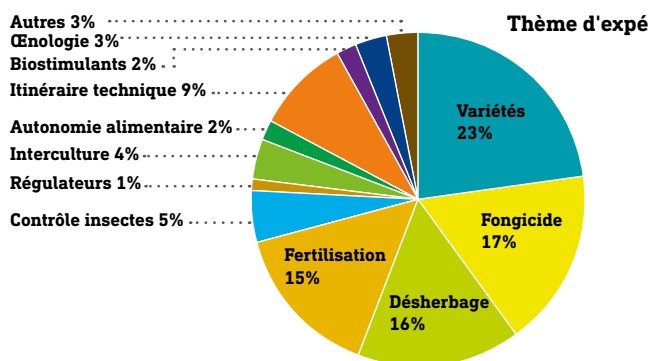
435 vaches laitières de races Prim'Holstein et Normande.

200 vaches allaitantes de races Charolaise et Limousine.

550 places d'engraissement.



Elle **coordonne**, aux côtés de l'IDELE, le dispositif INOSYS-Réseaux d'élevage (68 fermes suivies en bovins-lait, bovins-viande, ovins-viande et équins). Elle conduit de nombreuses expérimentations en agronomie, productions végétales et fourrages, en relation avec les instituts techniques concernés, les semenciers et les industriels, grâce à un réseau de parcelles situées chez des producteurs partenaires (260 expérimentations, dont 62 % avec des protocoles régionalisés).



Elle **travaille**, au sein du dispositif ECO-PHYTO, en relation avec les 4 plateformes d'essai DEPHY EXPE qui évaluent les performances de systèmes de cultures à très faible recours aux phytos.



Le dico

ABN	Association Bio Normandie
AC3A	Association des Chambres d'Agriculture de l'Arc Atlantique
ACTA	Association des Centres Techniques Agricoles
APCA	Assemblée Permanente des Chambres d'Agriculture
BSV	Bulletin de Santé du Végétal
CASDAR	Caisse d'Affectation Spéciale pour le Développement Agricole et Rural
COREAMR	Commission Régionale de l'Économie Agricole et du Monde Rural
CTIFL	Centre Technique au service de la Filière Fruits et Légumes
EMN	Ecole de Management de Normandie
GIEE	Groupements d'Intérêt Economique et Environnemental
IRD	Innovation-Recherche-Développement
PRDAR	Programme Régional de Développement Agricole et Rural
RMT	Réseau Mixte Technologique
TES	Transaction Electroniques Sécurisées
UMS	Unité Mixte de Service

du dispositif INOSYS



68 fermes de référence suivies.

13 cas-types actualisés en 2017.

224 conseils stratégiques en 2017.



La Chambre d'agriculture de Normandie conduit le **Programme Régional de Développement Agricole et Rural** dont les priorités sont l'innovation, l'accompagnement de la multi-performance, la diffusion des connaissances et le renforcement des partenariats.

Il mobilise près de 50 ETP et comporte des actions dédiées à

- l'accompagnement des hommes et la promotion des métiers,
- l'énergie et la biomasse,
- l'agriculture et l'élevage de précision,
- l'agroalimentaire et la proximité,
- la stratégie et le pilotage d'entreprise,
- l'agro-écologie,
- les dynamiques territoriales,
- l'agriculture biologique,
- le projet pilote régional agroécologique.

Quelques réalisations remarquables :

■ **Concours trucs et astuces** : révéler l'inventivité des éleveurs, sensibiliser les agriculteurs normands à l'organisation du travail et partager de bonnes pratiques.

■ Feuilleton **ça coince dans le GAEC** : mettre en scène la vie d'un agriculteur, associé de GAEC qui retrace les hauts et les bas de sa société, les difficultés et les solutions qu'apporte le travail à plusieurs.

■ **Journées des méthaniseurs** : réunir les agriculteurs méthaniseurs normands pour partager les expériences, échanger sur les problématiques rencontrées et créer une dynamique de groupe favorable au progrès de chacun.

■ **Fiche comparative des automates d'alimentation** : fournir aux éleveurs et à leurs conseillers les bases sur cet équipement proposé par plusieurs fournisseurs, avec des conceptions différentes et encore peu présent en France.

CONSTRUIRE ET TESTER DES SOLUTIONS pour et par les agriculteurs



AGRI-BARCAMP : les agriculteurs sont les experts

Des agri-barcamp ont été expérimentés à l'échelle locale puis régionale afin de rendre les agriculteurs acteurs tant dans l'expression des problématiques que dans la construction de solutions.

Dans un Barcamp, il n'y a pas un conférencier face à son auditoire mais des contributeurs, les agriculteurs présents. Chacun participe à des "camps" thématiques et apporte ses idées, transmet ses expériences vécues, réfléchit au contact d'autres agriculteurs. Ce mode de fonctionnement favorise l'émergence de nouveaux projets, permet d'éviter les écueils connus par d'autres et d'étoffer son réseau de connaissances, en toute convivialité.



■ **Création d'un point de vente Bienvenue à la ferme** : expérimenter un nouveau mode de distribution avec Goût et Qualité, 1^{er} petit supermarché fermier.

■ **Outil de pilotage des coûts de production de l'atelier lait** : permettre aux éleveurs laitiers de comparer la performance de leur atelier laitier à des repères pertinents et fournir des repères d'analyse par systèmes aux conseillers, ainsi que des données aux responsables professionnels.

■ **Outil arc en ciel de pilotage de sa trésorerie** : assurer aux agriculteurs le suivi et la prévision de trésorerie et comprendre leurs moyens d'action notamment en collectif.

■ **Expérimentation d'un diagnostic triple performance** : permettre à l'agriculteur d'identifier des marges de progrès sur son exploitation, en prenant du recul par rapport aux 3 piliers de la triple performance (économie, environnement et social), grâce à une trentaine de questions regroupées en 6 thématiques.

■ **Diagnostic biodiversité** : sensibiliser les agriculteurs en mettant en évidence les éléments et pratiques favorables à la biodiversité déjà présents dans l'exploitation

■ **Portrait agricole de territoire** : réaliser des fiches afin de mieux faire connaître l'agriculture et les contributions positives de l'activité dans les territoires et initier de nouveaux projets avec les EPCI en faveur du développement de l'agriculture.

■ **Réussir ses cultures bio en Normandie** : disposer d'un outil compilant les résultats d'observations et essais culturaux bio menés dans la région.

■ **Organisations de producteurs** : organiser les échanges pour aller vers des projets communs entre acteurs des filières.

En savoir plus sur les actions remarquables du PRDAR normand : normandie.chambres-agriculture.fr

"Le Ministère apprécie le travail de construction du PRDAR normand qui a fait l'objet d'une réelle réflexion d'enjeu et d'opportunité. Il constitue un ensemble cohérent d'actions qui se répondent entre elles et entrent en synergie. Certaines sont d'ailleurs de ce fait très innovantes"

Hervé BOSSUAT - Ministère de l'Agriculture

Chiffres clés

114 groupes d'agriculteurs accompagnés par les Chambres de Normandie soit près de **4 000** agriculteurs.

Parmi lesquels :

68 groupes font l'objet de conseils techniques (cultures ou lait).

27 groupes sont engagés dans des projets d'évolution de leurs pratiques vers plus d'agroécologie.

Travailler avec les groupes d'agriculteurs

Les groupes d'agriculteurs constituent le moteur de l'accompagnement de l'évolution des pratiques et de l'innovation.

Les Chambres d'agriculture de Normandie animent un grand nombre de groupes d'agriculteurs qui peuvent être dédiés à du conseil technique (cultures, lait), du développement transversal, des projets d'évolutions de pratiques...

La Chambre d'agriculture de Normandie coordonne des dispositifs et anime des groupes visant à développer des pratiques agroécologiques et de réductions des intrants :

- **13** réseaux de Fermes DEPHY (dont 6 animés par les Chambres).
- **12** groupes 30 000 (dont 6 animés par les Chambres).
- **26** GIEE (dont 15 animés par les Chambres).

Elle apporte un appui à ces groupes pour mieux répondre aux appels à projets et ainsi financer leurs travaux, partager leurs bonnes pratiques et diffuser leurs résultats.

Elle est présente à toutes les phases de la vie du groupe, de son émergence à la valorisation des travaux. L'accompagnement quotidien du collectif tient compte des particularités de chaque agriculteur pour apporter une réponse en adéquation avec les objectifs, le contexte et les enjeux de chacune des exploitations.



Les Chambres d'agriculture aux côtés des



- Niveau local : animation de 15 GIEE normands.
- Niveau régional : coordination avec les animateurs de chaque structure d'accompagnement pour diffuser les outils, méthodes et solutions développés,
- Niveau national : valorisation et diffusion des travaux de chaque groupe sur www.giee.fr



VALORISER les solutions et DIFFUSER l'innovation



La Chambre d'agriculture de Normandie est, aux côtés de ses partenaires AGRIAL, Crédit Agricole Normandie et Pôle TES, membre fondatrice du "Village by CA Normandie" et de son dispositif **Agri'up**. Elle **accompagne** à ce titre les start-up afin d'accélérer le déploiement de solutions numériques innovantes au sein des exploitations agricoles.



Elle **coordonne** le dispositif d'épidémiologie des cultures et diffuse les Bulletins de Santé du Végétal (BSV) aux principales filières agricoles présentes en Normandie.

Elle **pilote** des actions partenariales structurantes de promotion des solutions :

Prairiales : cet événement présente des innovations, des solutions éprouvées et des offres de services pour mieux valoriser la prairie et améliorer la multiperformance en élevage et réunit tous les 2 ans 1 000 à 2 000 agriculteurs et conseillers.



Chiffres clés

BSV Normandie en 2018 :

250 Bulletins de Santé du Végétal par an.

10 filières agricoles et non agricoles.

70 partenaires.

800 parcelles.

8 000 observations par an.

Colloques ECOPHYTO : à destination des conseillers (2014- 140 participants dont 80 conseillers) et des agriculteurs (2016 - 120 participants), ils permettant de valoriser les principaux résultats du dispositif.



Champs d'innovation



Innov'action : un programme annuel d'une dizaine de portes ouvertes permet à des agriculteurs de présenter des solutions innovantes ayant amélioré la multiperformance de leur exploitation à leurs pairs et réunit plusieurs centaines de participants.



Forum Champs d'innovation : il présente chaque année plus de 50 solutions innovantes utilisables directement dans les exploitations à plus de 300 participants, conseillers, agriculteurs, enseignants et étudiants.

"J'ai vu sur ce forum des innovations qui peuvent m'aider dès à présent dans mon exploitation. En tant qu'agricultrice je souhaite qu'un maximum de producteurs en bénéficient".


Clothilde Eudier,
vice-présidente de la Région en charge de l'agriculture



le petit robot maraîcher du futur

FarmBot est un robot potager à fabriquer soi-même. Piloté à distance via un smartphone ou un ordinateur, il est doté d'un bras mécanique monté sur rails qui se déplace sur le potager, de droite à gauche et de haut en bas. En fonction des tâches que lui commande l'application, il va aimer la «tête-outil» adéquate pour semer, désherber, mesurer l'hygrométrie au sol et arroser en conséquence. La Chambre d'agriculture de Normandie et Le Dôme ont vu dans ce robot, un parfait outil pédagogique pour sensibiliser les élèves en formation et futurs ingénieurs à l'agriculture connectée et aux innovations technologiques. Le projet réunit aujourd'hui plus d'une dizaine de partenaires (Lycées agricoles, écoles d'ingénieurs, CFA...) et répond à des enjeux écologiques, pédagogiques et scientifiques.





CAP NORMANDIE
un nouveau modèle
d'organisation

P_50

UNE COMMUNICATION
À 360° pour donner
de la visibilité à nos
actions

P_52

UN SYSTÈME
D'INFORMATION
en pleine évolution

P_54

4

**SE PRÉPARER
POUR DEMAIN**

CAP NORMANDIE

le projet stratégique d'évolution du réseau

Servir la proximité

Dans un contexte de grandes mutations, de défis sociétaux à relever, (changement climatique, innovation, alimentation responsable, préservation du foncier agricole...), de diminution du nombre d'agriculteurs, de nouvelle répartition territoriale des lieux de décision... les Chambres d'agriculture se transforment pour mieux répondre aux enjeux de l'agriculture du XXI^e siècle.

Elles s'unissent dans le cadre de leur projet stratégique et collectif, CAP Normandie,

- pour renforcer leur présence dans les territoires,
- pour favoriser la proximité avec les agriculteurs,
- pour développer des projets utiles avec les acteurs locaux,
- pour déployer une offre de services commune, au plus près des besoins du terrain.

En effet, leurs réseaux d'experts, leur pluridisciplinarité de compétences, la neutralité d'un conseil objectif, leurs élus impliqués dans les territoires, leur accompagnement de projets de territoires, leur capacité à fédérer et à piloter des politiques agricoles apportent, plus que jamais, des réponses et solutions aux besoins des agriculteurs et des collectivités de Normandie.

Les Chambres d'agriculture, acteur référent du développement agricole, sont une chance pour l'agriculture et les territoires.

Ce que l'on fait

Les six Chambres d'agriculture de Normandie se sont déjà engagées unanimement dans CAP Normandie, en décidant de

- rénover leur gouvernance pour être plus influent politiquement, au niveau régional et départemental.

- converger leurs organisations pour être plus performant et
 - renforcer le service de proximité,
 - développer des activités, des projets et des services au bénéfice des agriculteurs (Proagri) et des territoires,
 - déployer une offre de service aux collectivités (Terralto),
 - accroître les dynamiques territoriales.
 - consolider l'expertise par la mutualisation et la spécialisation des compétences.

CAP Normandie acte le maintien des 5 Chambres départementales comme instance de représentation et d'intervention sur les départements, et le regroupement des 480 collaborateurs dans la maison commune, Chambre régionale d'agriculture.

Une gouvernance refondée

La Chambre régionale, lieu de concertation, d'orientation et de décision, grâce à :

- Un Bureau des Chambres (3 élus par CDA / 6 réunions par an).
- 6 Commissions stratégiques et 9 Groupes thématiques pour faciliter l'émergence d'orientations collectives partagées.
- Des délégations pour chaque Président de Chambre, afin de fluidifier les prises de décision et responsabiliser les départements dans la gouvernance régionale.

Lancé en septembre 2015, CAP Normandie, projet de transformation du réseau des Chambres d'agriculture de Normandie, a connu une avancée décisive, avec la validation lors de la session Chambre régionale de novembre 2017 d'un premier transfert de 200 collaborateurs des Chambres départementales à la Chambre régionale, maison commune du réseau et futur employeur unique des 480 collaborateurs des 6 Chambres d'agriculture normandes.



Des élus et un Bureau départemental pour

- assurer l'animation des territoires, et la représentation vis-à-vis des partenaires,
- répondre aux avis départementaux (PLU, SCOT...),
- co-produire les politiques régionales.

En local, 18 groupes territoriaux composés d'élus pour :

- renforcer la proximité,
- apporter des services aux agriculteurs et aux collectivités,
- créer une dynamique de territoire
- développer des projets au plus près des EPCI et bassins de vie.

Vers une maison commune

Déjà déployé

- le transfert des fonctions administratives et financières, ressources humaines et communication à la Chambre régionale.
- 18 antennes sur le territoire normand, avec des équipes de 7 à 15 collaborateurs multicompetences, pour renforcer le conseil et l'ingénierie au coeur des territoires.
- la mise en place de services ressources régionalisés au service de tous

- 5 pôles métiers, piliers de l'expertise des Chambres : élevage, végétal, entreprises, territoires/environnement, filières.
- 2 Directions, innovation R&D et marketing/commercial, connectées aux pôles métiers et aux antennes, pour développer projets et prestations.

À venir, l'ensemble des 480 collaborateurs seront transférés à la Chambre régionale d'agriculture de Normandie qui deviendra ainsi employeur unique en 2021. Cette nouvelle organisation optimisée en région, permettra à tous les agriculteurs et acteurs des territoires de Normandie de bénéficier d'un accès simple et rapide aux expertises et services proposés, et donnera une meilleure visibilité de l'action des Chambres d'agriculture, du niveau régional au niveau local.

Cette nouvelle dynamique collective est une chance pour les 40 000 actifs agricoles et les territoires en Normandie



Avec ce projet CAP Normandie,

les Chambres d'agriculture de Normandie s'inscrivent dans une perspective de développement d'activités, de projets et services pour les agriculteurs et les territoires ruraux. Par leur réorganisation plus regroupée, optimisée, et encore plus efficace, elles souhaitent à terme redéployer de nouvelles forces de conseil et d'ingénierie sur le terrain, au coeur des territoires.

UNE COMMUNICATION DIGITALE PERFORMANTE

pour attirer,
promouvoir et
fidéliser

Communication digitale : mutualiser pour être plus efficace

Un outil mutualisé pour l'ensemble des Chambres d'agriculture afin d'améliorer notre visibilité sur le web

Le réseau des Chambres d'agriculture de Normandie s'est doté dès 2015 de l'outil national OPUS permettant de construire facilement des sites web tout en mutualisant les contenus. Depuis, ce sont 14 sites web qui ont été créés avec cet outil :

- 6 sites institutionnels (Chambres),
- 5 espaces pros départementaux,
- 3 sites évènementiels (Prariales, Maison Cidricole, Ferme en Fête).

Un site régional, 5 sites départementaux

normandie.chambres-agriculture.fr

calvados.chambres-agriculture.fr

eure.chambres-agriculture.fr

manche.chambres-agriculture.fr

orne.chambres-agriculture.fr

seine-maritime.chambres-agriculture.fr



Cette dernière mandature aura vu le développement de nos actions de communication sur des supports digitaux. Plus un événement, une plaquette sans son pendant numérique. En fin de mandature, le projet de refonte de nos sites normands est enclenché.

- Plus de 510 000 visites par an
- 42 500 visites en moyenne par mois
- En moyenne 2 actualités publiées par jour
- Rubriques les plus visitées :
 - Fermage/ Prix des terres,
 - Les Infos Chambre(s),
 - Les sujets d'actualité / saisonnier (MAEC, PCAE, semis...).
- Environ 200 formations régionales et présentes sur tous les sites.
- Plus de 85 % mutualisées/régionalisés (contenus dupliqués, à similaires ...)
- Les thèmes régionalisés (AB, PAC, formations, bâtiments...) gagnent en visibilité et en trafic.



Les #ChambAgri très présentes sur les réseaux sociaux

Les Chambres d'agriculture sont présentes sur les réseaux sociaux depuis fin 2017.

Les comptes de Chambres d'agriculture de Normandie :

- @agri_normandie : 1 230 abonnés (sept. 2018),
- @AgriNdie : 1 350 abonnés et 1 275 fans (sept. 2018),
- Une chaîne vidéo sur Vimeo : Chambres d'agriculture de Normandie.



Des outils de communication adaptés à nos cibles

Des newsletters

Pour fidéliser nos publics et drainer du trafic sur les sites web, les Chambres d'agriculture ont lancé depuis 2017 des newsletters institutionnelles (mensuelles) et thématiques (trimestrielles à semestrielles).

Les newsletters thématiques, Actu' Bio, Actu' Eco, Actu' Ecophyto sont performantes avec en moyenne des taux de délivrabilité de 97 %, d'ouverture de 35 % et de clics de 13 %.

Com' interne



Envoyée tous les 15 jours aux 480 collaborateurs depuis 2018, et adossée à l'intranet OPERA (2 actus/jour), la newsletter interne (B-NEWS) répond à 3 objectifs : valoriser le contenu publié sur l'intranet, favoriser le transfert d'informations, renforcer le sentiment d'appartenance au réseau.



Chiffres clés en 2017

410 000 visiteurs sur les 6 sites des Chambres.

+ 620 000 de pages vues.

3 actions en moyenne sur les sites (téléchargement, inscription en ligne, recherches...) par visite.

+ 25 % de navigation sur mobile.

35 % de taux d'ouverture moyen des nouvelles thématiques.

UN SYSTÈME D'INFORMATION en pleine évolution

La création du SITIC (Service Informatique et Techniques d'Information et de Communication) par les Chambres d'agriculture de Normandie en 2011 a permis durant la mandature la construction d'un système d'information régional efficient et le déploiement d'outils nationaux structurants.

Depuis 2016, ce SI régional se prépare à intégrer la Direction Nationale du Système d'Information du réseau qui doit voir le jour en 2019.

Les réalisations du SITIC

En matière d'architecture, le SITIC a conduit l'externalisation de l'hébergement des applications et des données. De 64 serveurs dans les Chambres en 2012 nous sommes passés à 12 serveurs, principalement consacrés à la sauvegarde. L'hébergement en salle blanche au Val de Reuil a ainsi sécurisé le dispositif tout en permettant des économies substantielles d'investissement et de main d'œuvre.

En parallèle, les 96 applications utilisées par les Chambres d'agriculture de Normandie pour leur gestion interne et leurs services aux clients ont pour l'essentiel laissé la place à des applications nationales :

- Octagri pour la relation client et le suivi d'activité
- Opus pour la publication sur Internet
- CapVisio pour la visioconférence
- SoGo pour la messagerie
- Qualiacc pour les finances
- HR Access pour la gestion des ressources humaines

Le déploiement parfois laborieux de ces applications a impacté l'activité quotidienne des agents, mais ces difficultés ne doivent pas faire oublier leur effet structurant dans la durée.

Ces travaux ont été conduits avec des moyens humains constants à 8,9 ETP, dont une partie croissante consacrée à des travaux nationaux conduits par le SIRCA (1,5 ETP en 2018), générant ainsi des recettes importantes.

Structuration de la Direction Nationale des Systèmes d'Information (DNSI)

Considérant l'importance stratégique des systèmes d'information dans les entreprises pour piloter leur activité, et l'essor des technologies numériques, les Chambres d'agriculture ont décidé en session nationale du 24 novembre 2016 de voter le lancement d'un projet de transformation de leur organisation en matière de systèmes d'information. Une lettre de cadrage décrit les enjeux, les objectifs et le périmètre de ce projet afin de constituer une DSI unique pour le réseau des Chambres d'agriculture.

Le projet impacte directement les organisations du réseau en termes de gouvernance, de maîtrise d'ouvrage, de ressources humaines et de financement. Il est nécessaire au regard des enjeux de pilotage du réseau et des potentialités de valorisation des données gérées aujourd'hui dans des systèmes hétérogènes par chacune des régions.

Les 8 collaborateurs actuels du SITIC et 1 collaborateur spécialisé sur la relation client rejoindront la DNSI en 2019 ; 3 d'entre eux y occuperont une responsabilité managériale.

Le maintien d'un service de proximité de qualité à l'ensemble des collaborateurs et des élus de Normandie sera le premier enjeu de ce déploiement.

Le projet de direction nationale des systèmes d'information (DNSI) a pour enjeu de structurer un système d'information commun et unique afin que les Chambres d'agriculture puissent piloter leur développement.

CHAMBRES D'AGRICULTURE DE NORMANDIE

BILAN QUALITÉ 2017

nos clients sont satisfaits,
et ils nous le font savoir !



94%

de clients satisfaits ou très satisfaits
POUR LE **CONSEIL**

Satisfaction globale

9/10 CLIENTS
satisfaits ou très satisfaits



94%

de clients satisfaits ou très satisfaits
POUR LA **FORMATION**

Accueil et information

92%
de clients satisfaits
DE LA QUALITÉ DE L'ACCUEIL
ET DE L'ORIENTATION ★★★★★

92%
de clients satisfaits
DE LA CLARTÉ
DE L'INFORMATION

99%
de clients satisfaits
DE L'ORGANISATION
DES FORMATIONS



94%
de clients satisfaits
DE L'ÉCOUTE DES CONSEILLERS

99%
de clients satisfaits
DE LA RÉPONSE AUX
ATTENTES EN FORMATION

Efficacité et impact des prestations

90%
de clients satisfaits
DE L'EFFICACITÉ DES PRESTATIONS
VIS À VIS DE LEURS OBJECTIFS

75%
des clients estiment
QUE LA PRESTATION A EU UN IMPACT
POSITIF «FORT OU TRÈS FORT»
SUR LEUR ENTREPRISE

65%
de clients satisfaits
DE LA TRANSFÉRABILITÉ
DES ACQUIS DES FORMATIONS

Compétence des conseillers

91%
de clients satisfaits
DE L'EXPERTISE
DES CONSEILLERS

99%
de clients satisfaits
PAR LA QUALITÉ DES INTERVENANTS
EN FORMATION

★ **CONSEIL** : enquête réalisée par entretien téléphonique et par courrier auprès d'un panel de 216 clients normands.

FORMATION : enquête réalisée sur les formations de janvier à décembre 2017 auprès de 3 652 stagiaires ayant répondu



Certification L'AFNOR

La Chambre régionale d'agriculture de Normandie devient la 1^{re} Chambre régionale à certifier ses services. Elle partage ainsi la même dynamique que les 5 Chambres départementales normandes engagées dans cette démarche pilotée par l'APCA.

L'AFNOR a délivré 2 certificats portant sur :

les conseils et la formation aux entreprises agricoles et aux petites entreprises de transformation et de valorisation agricole (REF 221).

le conseil indépendant à l'utilisation des produits phytopharmaceutiques.

Elle renforce ainsi l'écoute de ses clients, surtout des producteurs cidricoles, en utilisant des méthodes toujours plus performantes.

Notre priorité : vous satisfaire !

Elle propose conseils et formations adaptés à leurs attentes et dans le respect des engagements du réseau et de la réglementation



www.afnor.org
Conseil-Formation



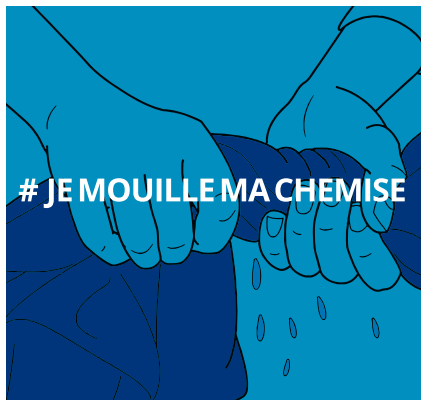
JE PRENDS LES DEVANTS



TAMDEM DE CHOC



JE RACONTE PAS DE SALADES



JE MOUILLE MA CHEMISE



COMME SUR DES ROULETTES



ÇA ME BOTTE



JE FAIS MOUCHE

#VIENS DANSTACHAMBRE

SUIVEZ-NOUS



www.viensdanchambre.fr